

Foire au village Les attentes sont comblées

pp. 22-25



(R.L.) Pour pasticher l'histoire de Jos Gagnon avec le pape: c'est qui la dame à côté de Denise P. Gendron? Beau dommage! Ségolène Royal. C'est que Denise P. Gendron de Saint-François a été, bien involontairement, du nombre de celles et ceux qui ont pu échanger quelques mots avec la présidente de la région Poitou-Charentes et candidate socialiste défaite aux dernières présidentielles françaises. À l'emploi de Maison Laprise depuis huit ans et demi, notre Denise a expliqué dans ses mots le procédé de fabrication des volets entrant dans la composition des maisons usinées Laprise, sous le regard de son président, Daniel Laprise. Plus de détails en page 5 sur la visite de Madame Royal au royaume de la PME, en Chaudière-Appalaches. (Photo : Courtoisie Le Soleil)



C.P. 128

Saint-François-de-la-Rivière-du-Sud (Québec)

G0R 3A0

Tél. et fax: 418 259-2177

courrier électronique: echosf@globetrotter.net

VEUILLEZ NOTER

La date de remise des articles, des publicités et des petites annonces est le **13** de chaque mois.

ADMINISTRATEURS

Lorraine Lamonde	Présidente	259-2433
Jean Gendron	Vice-président	259-2213
Nicole L. Couture	Secrétaire	259-7884
Camille Laliberté	Trésorier	259-2210

DIRECTEUR

Jean-Yves Lamonde	259-2433
Christian Gendron	259-7160
Raynald Laflamme	259-2659

Publicité

Raynald Laflamme

Petites annonces

Raynald Laflamme

Maquette et mise en page

Raynald Laflamme, Pierre Cauffopé

Photos première page

Raynald Laflamme

Traitement de l'information textuelle

Patricia Proulx

Abonnement

Jean Gendron

Recrutement et membership

Jean-Yves Lamonde

Impression

Impressions Rive-Sud, Montmagny

L'Écho de St-François est soutenu par le ministère de la Culture et des Communications du Québec

Culture
et Communications
Québec



Les lettres et les articles doivent être dûment signés par leurs auteurs.

Le journal n'assume aucune responsabilité quant aux idées émises dans ses différentes composantes.

De plus, le journal se réserve le droit de rejeter toute lettre à caractère libelleux ou encore de l'abrégier ou de la corriger avant publication.

TARIFS PUBLICITAIRES

	Coût mensuel	Coût annuel
Carte d'affaires	20,00\$	200,00\$
1/4 page	30,00\$	300,00\$
1/2 page	50,00\$	500,00\$
1 page	90,00\$	900,00\$
Bandeau 1 ^{re}	95,00\$	950,00\$
1/2 bandeau 1^{re}	55,00\$	550,00\$
Petite annonce	3,00\$	

ABONNEMENT

Extérieur	4,00\$	35,00\$
USA	5,00\$	45,00\$
Gratuit pour tous les résidents de Saint-François		

NOS DE TÉLÉPHONE IMPORTANTS

Ambulance.....	911
CLSC Antoine-Rivard	248-2572
Feu	911
Municipalité.....	259-7228
Centre anti-poison du Québec.....	1-800-463-5060
Tel-Jeunes	1-800-263-2266

tirage certifié

AVDA
membre 2003

AMECOQ Association des
médiés écrits
communautaires
du Québec





SOMMAIRE

La commission scolaire, un organisme essentiel	4
La CRÉ accueille Ségolène Royal.....	5
Lettre ouverte à Mme Denise Lamontagne	6
Ce n'est pas un chèque en blanc	6
Campagne de vaccination contre la grippe	6
Cocos contre le cancer	7
Est-ce que l'on peut faire confiance à nos élus municipaux?	9
Chronique les tiques et les puces	10
Le Havre des Femmes est là pour vous.....	12
Invitation aux rencontres Le Re-lait	12
Saint-François est sur la toile	12
Semaine de Prévention des incendies du 7 au 14 octobre	13
La réunion d'octobre des Fermières.....	13
Chronique policière	14
La MRC célèbre ses 25 ans	16
Jocelyn Paré a vécu une expérience formidable	17
Lettre ouverte à la Municipalité.....	18
La maladie mentale, un sujet tabou chez les couples	19
La Mammo...quel scénario!.....	19
Baseball: une autre saison formidable	20-21
Le coin des loisirs: La Foire au village	22-25
Les Débrouillards	26
Pensée positive	27
Fin de la saison extérieure au tir à l'arc	27
AGA du Club motoneige Bellechasse.....	27
Cassy, la bédé	27
Au fil des jours	28
Les petites annonces de L'Écho	29
L'Écho municipal	6 pages



Photo: Pierre Cauffopé

Répondant à l'appel des organisateurs, les Fermières de Saint-François ont assuré la préparation et les services des deux déjeuners IGA de La Foire au village.

Félicitations à La foire au village

Le Cercle de Fermière de Saint-François aimerait profiter de cette rubrique pour féliciter le comité organisateur de la foire au village. Vous avez consacré de nombreuses heures et beaucoup d'énergie à l'élaboration de cette fête qui fut un grand succès. Bravo et merci de donner à la population cette grande fête familiale.

De plus nous aimerions remercier les personnes bénévoles qui nous ont aidé pour assurer le service lors des deux déjeuners IGA. Un remerciement particulier à Brigitte Nicole et Pauline Théberge, deux bénévoles qui ne refusent jamais de nous donner des conseils et d'offrir leur service. Merci à tous! ☺

Mireille fournisseur, prés.



Vous êtes les bienvenus

Menus du jour
Commandes pour emporter
Réservation jusqu'à 50 personnes
Restaurant: 259-7704



Bière froide
Café
Essence

Dépanneur: 259-7515

Ouvert de 6h à 23h

La commission scolaire, un organisme essentiel dans notre région!



Cette période de rentrée scolaire constitue un moment idéal pour rappeler que votre commission scolaire est un organisme essentiel qui se situe au cœur même du développement de notre collectivité. Nous pouvons être fiers d'être dotés d'un réseau qui soit entièrement dédié à l'éducation. C'est d'ailleurs ce qui fait notre force puisque notre priorité est l'éducation de tous les élèves, jeunes et adultes, peu importe leur capacité d'apprentissage et leur origine socioéconomique.

La commission scolaire de la Côte-du-Sud est un employeur important dans son milieu. Quelque 1200 personnes travaillent dans l'intérêt des 9 500 élèves. Ajoutons que pour fournir tous les services, notre coût de gestion est d'à peine 6% de nos dépenses totales et est, par ailleurs, le plus bas dans les secteurs public et parapublic.

Parmi ses responsabilités, la commission scolaire soutient les écoles au plan pédagogique par ses services éducatifs de qualité pour tous les élèves. Nous nous occupons aussi de l'embauche et de la gestion du personnel, des ressources matérielles, de l'entretien des bâtisses, du transport scolaire qui véhicule de façon sécuritaire 6560 élèves par jour, sans oublier les garderies scolaires qui favorisent une meilleure conciliation travail-famille.

Votre commission scolaire est représentée par des élus et des élèves scolaires qui veillent à la qualité de l'éducation, mais

aussi à la gestion efficace des ressources financières, humaines et matérielles. Ces personnes représentent votre voix au conseil des commissaires. Elles y sont présentes pour défendre l'éducation publique, représenter vos intérêts, communiquer et rendre compte des décisions prises au regard de l'éducation. Elles sont actives pour tisser des liens avec des partenaires socioéconomiques et ainsi participer au développement de notre région.

À titre de partenaire, nous participons à l'enrichissement de la qualité de vie du milieu en nous engageant dans des projets porteurs, non seulement pour nos élèves et le personnel du réseau scolaire, mais aussi pour l'ensemble de notre collectivité.

C'est pourquoi l'élection scolaire du 4 novembre prochain prend tout son sens. Car ce sera l'occasion d'y élire des gens dévoués à l'épanouissement du réseau public d'enseignement, mais aussi intéressés à participer à l'émergence de notre communauté.

C'est donc un rendez-vous que je vous fixe à toutes et à tous pour le dimanche 4 novembre. Parce qu'un vote pour l'éducation, c'est un vote pour l'avenir! ☉

**Un propos de: Denys Bertrand, président
Commission scolaire de la Côte-du-Sud**

L'outil officiel des Canadiens depuis 1895

www.garant.com

La CRÉ Chaudière-appalaches accueille la présidente de Poitou-Charentes, Ségolène Royal

C'est dans le cadre de sa visite au Québec que la présidente du Conseil régional de Poitou-Charentes, Madame Ségolène Royal et les membres de sa délégation, ont été accueillis hier à Montmagny par le président de la Conférence régionale des élus (CRÉ) de la Chaudière-Appalaches, M. Réal Laverdière, le préfet de la MRC de Montmagny, M. Marcel Catellier et le maire de Montmagny, M. Jean-Guy Desrosiers.

La rencontre avait pour but de signer une Déclaration d'intention d'amitié et de coopération entre la Région de Poitou-Charentes et la région de la Chaudière-Appalaches afin de consolider et de préserver les liens créés depuis 2005. Par ailleurs, la signature d'une Déclaration de partenariat entre la région de Poitou-Charentes et les Conférences régionales des élus de la Chaudière-Appalaches, du Bas-Saint-Laurent, de la Côte-Nord et de la Gaspésie-Îles-de-la-Madeleine avait pour objectif de renforcer les échanges interrégionaux dans le domaine des éco-industries et plus spécifiquement la coopération et le partenariat entre les institutions de recherche, les institutions d'enseignement, les entreprises et les organismes de développement régional. Les domaines de coopération identifiés sont: le développement des agro-ressources et des agro-matériaux, l'acceptation sociale du développement éolien et la construction à ossature de bois et l'efficacité énergétique des bâtiments.

«La région de la Chaudière-Appalaches et la région de Poitou-Charentes souhaitent favoriser et privilégier les partenariats d'entreprises ainsi que les échanges de nature économique. La signature de ces deux déclarations permettra donc des rapprochements entre les régions signataires», a indiqué le président de la CRÉ, M. Réal Laverdière.

C'est dans ce contexte qu'une Convention de partenariat entre les entreprises CILC et Maisons Laprise, représentées



Le président de la CRÉ, M. Réal Laverdière et la présidente de Poitou-Charentes, Ségolène Royal lors de son passage à Montmagny.

par Messieurs Jean-Noël Simonneau et Daniel Laprise a été signé en présence de Madame Royal et de M. Laverdière. D'autre part, une Convention technique sur les agro-industries a été conclue relativement à des projets de recherche entre les Centres techniques de la Chaudière-Appalaches, du Bas-Saint-Laurent, de la Gaspésie-Îles-de-la-Madeleine, de la Côte-Nord et du Poitou-Charentes.

On rappelle que la CRÉ constitue l'interlocuteur privilégié du gouvernement du Québec en matière de développement régional. Elle a principalement pour mandat d'encourager le développement régional, de favoriser la concertation des partenaires régionaux et de donner, le cas échéant, des avis au gouvernement. ☉

**Source: Sylvie Fortin
Conseillère en communication
CRÉ Chaudière-Appalaches**

La Coop
Rivière-du-Sud

Il est grand temps de décorer pour la fête que tous les petits adorent !!!
Nous avons quelques articles qui pourraient vous intéresser, passez nous voir !!!



Saint-François :	259-7715
Berthier-sur-Mer :	259-7718
La Durantaye :	884-2802



Lettre ouverte à Mme Denise Lamontagne **Ce n'est pas un chèque en blanc**

Je me suis senti interpellé par la rencontre du 17 septembre dernier pour décider de l'avenir du presbytère. J'ai été content de voir un maître de cérémonie de Saint-André-de-Kamouraska qui est beaucoup plus proche de l'Evêché de Sainte-Anne que de la population de Saint-François, mais bon!

Quelle ne fut pas ma surprise de constater que cette consultation des gens de Saint-François pour l'avenir du presbytère s'est déroulée à sens unique. J'y allais pour voir des projets! À qui le vend-t-on? Pourquoi? À quel prix? De la manière dont ça s'est déroulé c'est: ne posez pas trop de question précise et surtout ne posez pas la question «Est ce que la population sera consultée pour connaître les différents projets sur la table pour l'avenir de ce beau presbytère?». La réponse c'est non! Faire une réunion pour simplement demander si oui ou non on vend, c'est rire de l'intelligence de la population de Saint-François! Le conseil de fabrique ne serait pas capable de décider de le mettre en vente, mais par contre il l'est pour dire à qui on le vend, à quel prix et pour quelle vo-

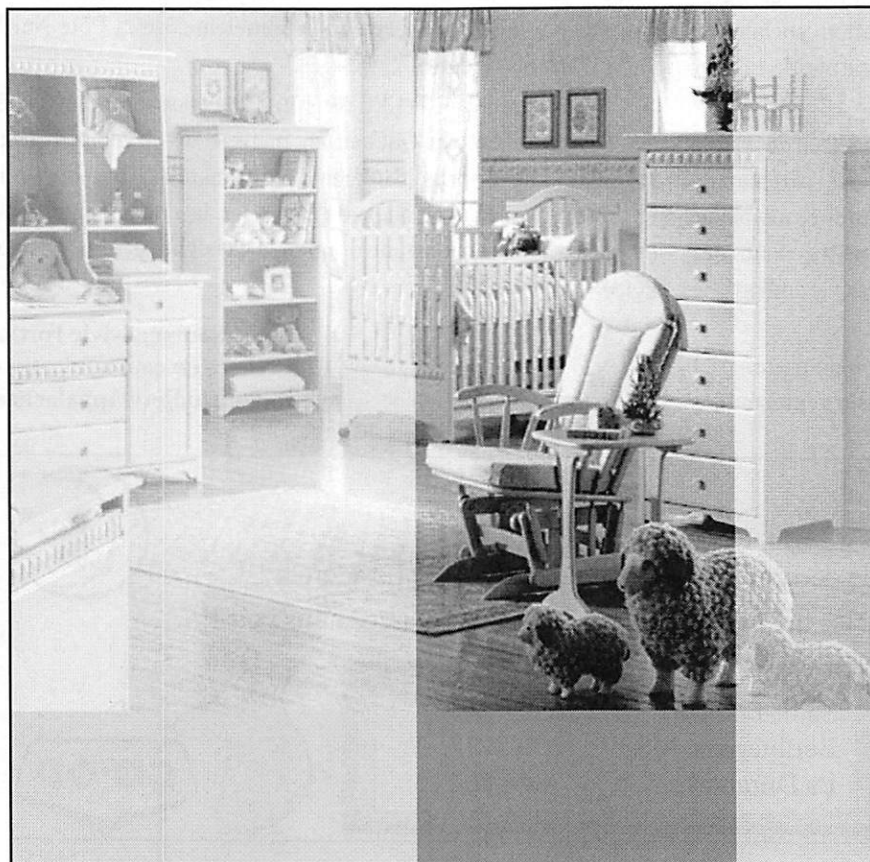
cation? Donnez nous le droit de vendre le presbytère et nous déciderons ce qu'on en fait. Chaque fois qu'un intervenant voulait proposer ou discuter d'un projet d'avenir concret il se faisait répondre: «ce n'est pas le vif du sujet!». Croyez-moi, Mme Lamontagne, je vous n'ai pas fait un chèque en blanc en votant «oui» au changement de vocation du presbytère, et je crois bien que les citoyens et citoyennes présents sont du même avis que moi! ☉

Frédéric Jean
Résident de Saint-François

Campagne de vaccination contre la grippe **Début novembre 2007**

Cette année, la campagne de vaccination débutera au début du mois de novembre sur le territoire de Montmagny-L'Islet. Un horaire détaillé sera distribué par Publisac et disponible à votre CLSC au cours des prochaines semaines. Cette campagne de vaccination gratuite contre l'influenza (grippe) s'adresse aux:

- personnes souffrant d'une maladie chronique (problèmes cardiaques, pulmonaires ou rénaux, diabète, etc.) et leur entourage
- bébés de 6 à 23 mois (et leur entourage)
- personnes de 60 ans ou plus ☉



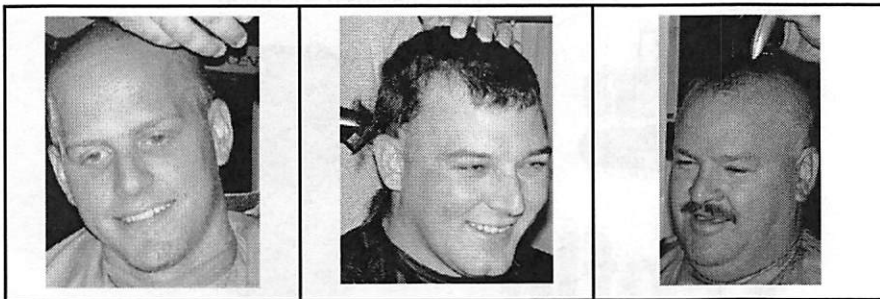
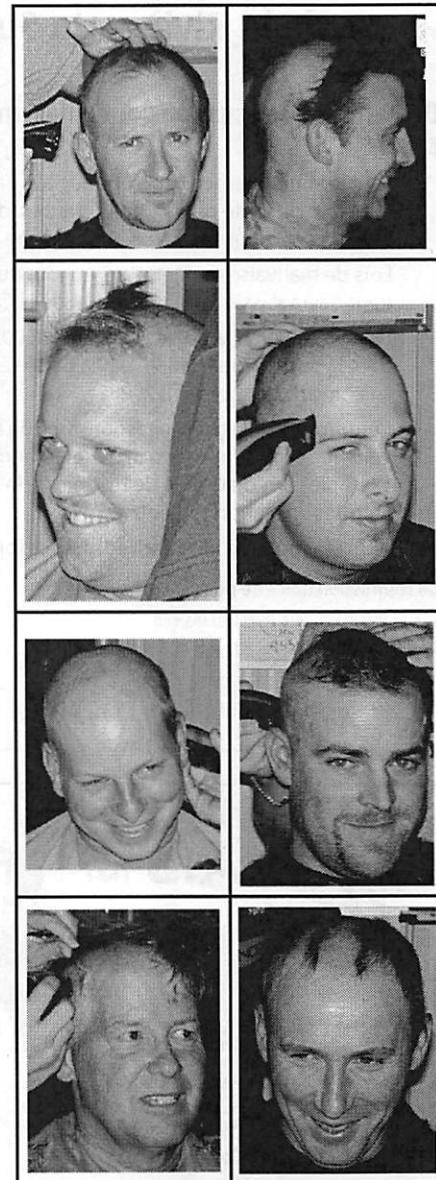
MORIGEAU-LÉPINE

25, rue de L'Étang, Saint-François (Québec) GOR 2G0
Tél. : (418) 259-7721 Fax: (418) 259-7725



Cocos contre le cancer

(R.L.) Le poste du Service incendie de Saint-François s'est transformé le jeudi 13 septembre en salon de barbier alors que 11 gars décidés sont passés sous le rasoir. L'initiative est venue de Yvon Montminy, pompier volontaire, pour qui ce geste se voulait une action de sensibilisation s'inscrivant dans le cadre de la Journée Terry Fox au travail. Cet événement de rasage de cheveux a même entraîné dans sa suite les maires Norbert Morin et Alain Fortier. Chapeau messieurs! Des cheveux, ça repousse, mais une vie, non! Sur la photo: Stéphane Garant, Jason Picard, Yvon Montminy, Sylvain Rioux, Pierre-Luc Émond, Pierre-Luc Tremblay, Daniel Bonneau, Daniel Bonneau, Karl Théberge, Michael Fiset, et Marie-Claude Guimond. Absent sur la photo: Martin Desrochers. (Photos: Raynald Laflamme)



GARANTIE NATIONALE

Fernand Langlois
Président

GARAGE FERNAND LANGLOIS ET FILS
174, 4^e Rue, Montmagny (Québec) G5V 3L5
Tél.: (418) 248-5622 • Fax: (418) 248-7071

BOUCHERIE
Richard Morin

602, chemin St-François Ouest
Saint-François-de-la-Rivière-du-Sud
(Québec) G0R 3A0
Tél.: 259-7783

Lundi-Mardi-Mercredi	8h à 17h30
Jeudi-Vendredi	8h à 21h
Samedi	8h à 17h

SPÉCIAUX TOUTES LES SEMAINES

- service d'abattage • viande de choix
- produits maison • viandes marinées pour méchoui et BBQ



Desjardins Caisse populaire de la Rivière du Sud

Demande de soumission pour enlèvement de neige Devis

- Tout le stationnement du siège social à Saint-François devra être libre de toute neige pour **7 heures**, du lundi au vendredi et **8 heures**, pour le samedi et dimanche.
- Lors de mauvaise température, un jour ouvrable, l'entrepreneur devra s'assurer que le devant de la Caisse soit accessible.
- L'enlèvement de la neige pour l'hiver 2007-2008 se terminant avec la saison sera payable par la Caisse en deux versements soit en janvier et en avril 2008.
- L'entrepreneur sera tenu responsable de tout accident venant à se produire lors du déneigement du stationnement. Exemple : Bris de chaîne de trottoir, de la bâtisse et des voitures en stationnement.
- Retour de soumission : **Vendredi 19 octobre 2007 à midi.**

La soumission doit être postée à :

Christian Fournier, directeur général
Caisse populaire Desjardins de la Rivière du Sud
526, chemin St-François ouest
Saint-François-de-la-Rivière-du-Sud (Qc.) GOR 3A0



EMBALLAGES

Emballage de protection



Frédéric Jean

Directeur général

25, de l'Étang, Saint-François
(Québec) GOR 2G0 Canada

fredjean@emballageslm.com
www.emballageslm.com

Tél.: (418) 259-7710 Fax: (418) 259-7013
Sans frais: 1 866 259-7710

PHILIAS BLAIS & FILS ENR.

EXCAVATION • TERRASSEMENT • TRANSPORT • ÉPANDAGE • DÉNEIGEMENT

Terre noire, jardin et pelouse • Sable • Gravier • Tuff
• Fosse septique - champs d'épuration



HITACHI EX 120

Spécialités

- Excavation
- Fossés
- Drainage
- Fosse et fondation

Équipements

- 3 camions
- Bulldozer
- Mini-excavatrice
- Etc.

**Informez-vous
et comparez**

PHILIAS BLAIS & FILS ENR.

Prop.: Jacques Blais #R.B.Q. 8264-0913-12
218, Rivière-du-Sud
Saint-François, Montmagny (Qc) GOR 3A0

Téléphone: **418-259-7841**

Site Internet: www.geocities.com/philiablais
Courrier électronique: philiablais@3web.net

BIOFILTRES

Ecoflo®

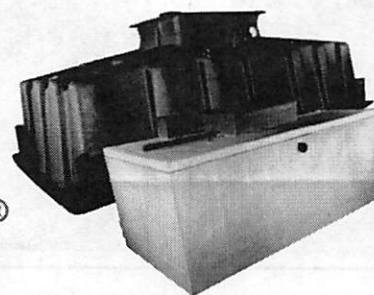
Ecoflo® LE PLUS SOUVENT RECOMMANDÉ,
INSTALLÉ ET ÉPROUVÉ

Ecoflo® VOUS FAIT GAGNER DU TERRAIN

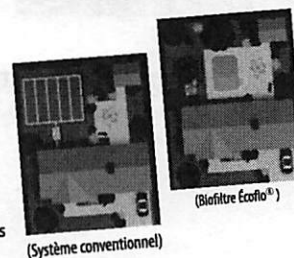
Ecoflo® UN PRINCIPE DE FONCTIONNEMENT
SIMPLE

TELLEMENT PLUS D'AVANTAGES

- Aucune composante électromécanique fonctionnant en continu
- Système passif et économique (faibles coûts d'opération)
- Filtre 100% naturel, renouvelable et recyclable
- Entretien préventif annuel sans frais inclus pour 10 ans
- Système autonome, compact et permanent
- Jusqu'à 3 à 4 fois moins d'espace que les systèmes conventionnels
- S'adapte à tout type de terrain



Certifiés
BNQ



(Système conventionnel)

(Biofiltre Ecoflo®)

Lettre ouverte

Est-ce que l'on peut faire confiance à nos élus municipaux ?

Vous me reconnaîtrez sûrement, il y a déjà quelques années, je vous avais fait part de ma déception, face aux décisions prises par le conseil municipal.

Pour vous remémorer, il s'agissait d'un agrandissement porcin très près des voisins. Nous étions seuls à revendiquer, mais plusieurs d'entre vous constatent que la qualité de vie à Saint-François a beaucoup diminué.

Que faut-il faire dans les circonstances, face à un nouveau projet d'agrandissement qui n'avait pas été concrétisé antérieurement ?

Qui doit donner le permis obligatoire pour permettre la réalisation de ce projet ? Aux élus municipaux je crois... ce qui n'est pas le cas.

Voilà, les travaux étant commencés sans l'accord municipal, l'inspecteur agraire peut-il donner ce droit à ces demandeurs ?

Est-ce que vous pensez comme moi, que ce n'est pas dans l'ordre des choses ? Je pense, qu'un projet de la sorte doit être étudié par tous les membres du conseil municipal, ce qui n'a pas été fait. Est-ce que les règlements sont respectés ? On nous disait : qu'il n'y aurait plus de permis accordés pour de nouvelles constructions porcines à Saint-François, « mon œil » alors que fait-on ? Vendre notre propriété, déménager où l'air est plus sain ou se battre encore et toujours... J'aimerais avoir vos commentaires. Merci à l'avance! ☺

Respectueusement Lise Dumas Paré

Salon Reflet Beauté

Prenez rendez-vous avec les professionnelles de la Beauté
au 133, rue Principale, Saint-Raphaël 243-3376



Coiffure

Faites l'essai du
NOUVEAU Gold Heat
de Vavoom, un must 3 dans 1
OBTENEZ: 10% lors d'un brushing

Esthétique

Les samedis étudiant
C'est le temps de dire adieu aux poils:
OBTENEZ: 50% de rabais sur l'électrolyse
Pressée? Pas le temps de se maquiller?
Vous voulez souligner ou
corriger vos traits naturels et
donner du volume à
vos lèvres?
Eh bien! le maquillage
permanent est
la solution! OBTENEZ: 50%
de rabais
sur le contour lèvres et
son dégradé.

Massothérapie

NOUVEAU! Soin Nordique
Alternance du chaud et du froid
- bainéothérapie
- vibro-sauna
- massage **40\$**
Bye! Bye! Stress!



Jean Morin
Dany St-Pierre

- Électronique industrielle et agricole
- Mécanique industrielle et agricole
- Réparation de moteur électrique
- Contrôle et automatisation
- Service de vente au comptoir
- Service d'urgence 24 heures

ms2controlemont@globetrotter.net

171, 4^e rue
Montmagny (Québec)
G5V 3L6

Tél.: (418) 248-0444
Fax: (418) 248-0395

SERVICE D'URGENCE 24 HEURES SUR 7 JOURS

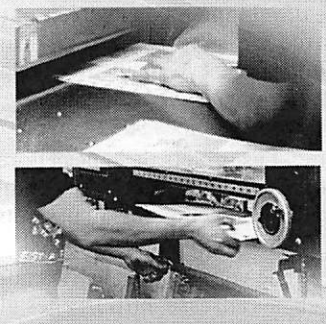
IMPRESSION RIVE-SUD

[418] 248-6965

www.impression-rivesud.com

Une entreprise familiale...
au service de la région
depuis 1985

- des conseils judicieux
- des graphistes chevronnées
- une équipe qui met tout en oeuvre pour vous donner satisfaction!



PAPETERIE COMMERCIALE | DÉPLIANTS | BROCHURES | FACTURES | AFFICHES | ET BEAUCOUP PLUS

Chronique les tiques et les puces

Le logiciel libre (prise 2)

par François Faguy

francois.faguy@globetrotter.net

Dans la dernière édition des Tiques et des Puces, je vous ai présenté 6 logiciels gratuits pour répondre à la majorité de vos besoins. Mais, tel que me l'ont signalé quelques lecteurs, il faut prendre quelques précautions avant d'installer certains logiciels. Par exemple, avant d'installer un nouvel anti-virus, il faut désinstaller l'ancien. L'installation d'un nouveau logiciel peut aussi avoir des répercussions sur Windows ; il faut donc prendre certaines précautions.

On peut éviter ces petits inconvénients en utilisant les versions portables des logiciels que je vous ai présentés. On les installe sur une mémoire externe comme un bâton de mémoire USB, un disque dur externe ou une carte de mémoire flash pour les caméras numériques. L'installation et l'exécution des versions portables ne fait aucun changement à Windows et n'écrit rien sur votre disque dur. Ces versions ont été développées pour les grands voyageurs. Elles sont conçues pour pouvoir être exécutées sur tout ordinateur muni de Windows, il suffit de brancher votre mémoire externe. C'est aussi une excellente façon d'essayer ces logiciels sans courir le risque de détraquer Windows.

On peut télécharger des versions portables de logiciels libres du site Web Framakey (<http://www.framakey.org>). Je vous suggère de télécharger l'emballage nommé: «Pack Framakey Full», qui comporte les logiciels Open Office, Firefox, Miranda, Thunderbird, Cool Player, VLC et un menu qui s'active dans la barre de tâches de Windows dès que vous insérez votre mémoire externe. Pour utiliser l'emballage, il faut au moins 512 méga octets disponibles sur votre mémoire externe, mais je vous recommande au moins 1 giga octets ou plus.

Du site Web Framakey, vous pouvez aussi télécharger, à la carte, un important assortiment de logiciels libres en version portable: Gimp pour retoucher vos photos numériques, l'anti-virus Clam Win, le lecteur de documents PDF Sumatra, Audacity pour le montage sonore et de nombreux jeux. Il y en a pour tous les goûts.

Ces logiciels sont libres parce que leurs auteurs vous cèdent le droit de les copier. Pour les amateurs, on peut aussi obtenir le code source et même participer bénévolement au développement de la prochaine version ou corriger des erreurs. Pourquoi vous porteriez volontaire? Parce que c'est une bonne façon de démontrer vos talents tout en apprenant. Beaucoup de développeurs de logiciels ont décroché leur premier emploi parce qu'ils ont participé à des projets de logiciel libre. Linus Thorvald est le meilleur exemple. Aujourd'hui, il serait peut-être chômeur en Finlande s'il n'avait pas développé Linux au début des années 90!

Les projets de logiciel libre ont besoin de programmeurs, de rédacteurs techniques pour les manuels d'utilisateur, de traducteurs et d'utilisateurs pour mettre à l'essai les nouvelles versions. Place à la créativité!

Je vous invite à lire les numéros précédents sur mon site Web à l'adresse <http://pages.globetrotter.net/ffaguy> et à me faire parvenir vos commentaires à francois.faguy@globetrotter.net ou au (418)247-5104.

Tous droits réservés, © 2007, François Faguy

FERME HORTICOLE

Lajoie



Conception, réalisation
et entretien paysager
Centre-jardin
Producteur de vivaces
et d'annuelles



330, boul. Saint-Vallier
Saint-Vallier (Québec) G0R 4J0
Tél.: (418) 884-3124

ROY

Produits Métalliques Roy inc.

52, boul. Morigeau
Saint-François, Montmagny, QC G0R 3A0

TÉL.: 418 259-2711
FAX: 418 259-2931

FABRICATION DE MOBILIERS DE MAGASIN
ET COMPOSANTES DE MÉTAL SUR MESURE

POUR FAIRE MA PLACE, JE N'AI PAS
ATTENDU APRÈS QUI QUE CE SOIT.

MAIS RÉUSSIR À FAIRE FRUCTIFIER
MON ARGENT, JE N'AI PAS FAIT ÇA
TOUTE SEULE.



Lalande



GUILLAUME FOURNIER
Planificateur financier*

Tout comme madame Lalande, beaucoup de gens recherchent une solution clés en main, qui les dégage de la gestion régulière de leurs placements. Je leur suggère un portefeuille Chorus, en Fonds Desjardins.

Ils disposent ainsi d'une stratégie de placement efficace qui leur donne un accès privilégié à des partenaires d'envergure nationale et internationale.

Vous recherchez vous aussi des solutions de placement simples, efficaces ? Nos portefeuilles clés en main Chorus et Diapason répondront à vos attentes.

RENCONTREZ VOTRE PLANIFICATEUR FINANCIER.

Pour la gestion de vos avoirs, c'est plus qu'une banque. C'est Desjardins.

GESTION DES AVOIRS

▣ DIVERSIFICATION DE PORTEFEUILLE

desjardins.com

*Le planificateur financier agit pour le compte de Desjardins Cabinet de services financiers inc.

Caisse populaire Desjardins de la Rivière du Sud
526, chemin St-François Ouest, case postale 160
Saint-François-de-la-Rivière-du-Sud (QC) G0R 3A0
418 259-7786

www.desjardins.com/caisse-rivieresud

Centre de services St-Pierre-du-Sud
689, rue Principale
Saint-Pierre-de-la-Rivière-du-Sud (QC) G0R 4B0
418 248-1927



Desjardins
Caisse populaire
de la Rivière du Sud

Les Fonds Desjardins sont offerts par Desjardins Cabinet de services financiers inc., une compagnie appartenant au Mouvement Desjardins. Les Fonds Desjardins ne sont pas garantis, leur valeur fluctue fréquemment et leur rendement passé n'est pas indicatif de leur rendement futur. Un placement dans un organisme de placement collectif et l'utilisation d'un service de répartition d'actifs peuvent donner lieu à des frais de courtage, des commissions de suivi, des frais de gestion et d'autres frais. Veuillez lire le prospectus simplifié des Fonds Desjardins dans lesquels le service de répartition d'actifs investit avant de faire un placement.

FONDS
Desjardins

Le Havre des Femmes est là pour vous

L'automne est là avec ses magnifiques coloris. Avez-vous passé un bel été? Ou si le tonnerre a grondé, trop souvent à votre goût, dans votre vie de couple. Le Havre des Femmes est là pour vous, si vous avez le goût de parler de ce qui ne va pas chez vous. Les points de service de St-Pamphile (lundi), St-Fabien de Panet et Montmagny (vendredi) sont là pour vous accueillir en toute confidentialité. Vous pouvez aussi venir nous rencontrer en consultation externe à la maison d'hébergement. N'hésitez pas à nous contacter: 1877 LEHAVRE 24H/24, 7 jours sur 7 ou visiter notre site web: www.lehavredesfemmes.com ☉

Invitation aux rencontres Le Re-lait

Le Re-lait MRC de Montmagny est un groupe d'entraide en allaitement composé de mères bénévoles dont l'objectif principal est d'aider les familles de la région dans leur expérience d'allaitement. Des rencontres d'échanges pour les femmes enceintes et les nouvelles mamans sont organisées gratuitement par nos marraines chaque mois. Enfants et conjoint sont les bienvenus aux rencontres. Quand? Tous les 2^e jeudi du mois de septembre à juin, à 13h30. Où? Au local Scouts et guides: 11, avenue de la Fabrique (à côté du CPE Le Farfadet), à Montmagny.

Thèmes 2007-2008

- 13/09/2007 : Apprivoiser les nuits avec un bébé allaité
- 11/10/2007 : Prévenir et surmonter les difficultés
- 08/11/2007 : Les histoires de grand-mère concernant l'allaitement : mythes ou réalité?
- 13/12/2007 : Les pleurs du bébé
- 10/01/2008 : Travailler et allaiter : mission possible / Présentation de différents modèles de tire-lait
- 14/02/2008 : Au quotidien avec un bébé allaité
- 13/03/2008 : Les pressions de l'entourage... Haaaaa !
- 10/04/2008 : Les porte-bébés (présentation et vente)
- 08/05/2008 : Apprivoiser les nuits avec un bébé allaité
- 12/06/2008 : Prévenir et surmonter les difficultés


Pour information, contactez Mélanie Bergeron au 246-1319. Soyez les bienvenus! Ne manquez pas la semaine mondiale de l'allaitement du 1^{er} au 7 octobre 2007. ☉

**Le Re-lait - Groupe d'entraide en allaitement de
la MRC de Montmagny**
Site Internet: www.lerelait.com
Courriel: lerelait@globetrotter.net

Saint-François est sur la toile

La Municipalité de Saint-François-de-la-Rivière-du-Sud a maintenant son propre site Web que vous pouvez consulter à l'adresse suivante: stfrancoisdelarivieredusud.com

Vous y retrouvez des informations sur la Municipalité. Y sont répertoriés les procès-verbaux, événements spéciaux et activités offertes par la Municipalité et les Loisirs. ☉



**LES CONSTRUCTIONS
JEAN BOUCHER**
ENTREPRENEUR GÉNÉRALE
Rénovation - Construction
Résidentielle - Commerciale

licence RBQ
800-1316-58

194, rue Principale Ouest
Berthier-sur-Mer
Tél et Fax: 259-2628

**GARANTIE
100 MAISONS
NEUVES
APCHL**



Le Café du Havre

Horaires de fin de saison
Lundi, mardi et mercredi **fermé**
Jeudi, vendredi, samedi et dimanche
Ouverture à compter de 8 heures

Le restaurant sera fermé à compter du
29 octobre prochain.

Merci à tous et bonne fin de saison!

Nouveau
Pour vos partys de Noël, rencontres de
famille, clubs sociaux et autres
Location de salle pour 20 à 75 personnes
Réservez tôt à Louise Bernard (418) 259-2953
Disponibilité en novembre et décembre

Réservations: 259-2953
Havre: 259-2953 (8h30 - 16h30)
ou Café: 259-2364
120, rue de la Marina • Berthier-sur-Mer

Service incendie St-Francois-de-la-Rivière-du-Sud Semaine de Prévention des incendies du 7 au 14 octobre



Dans le cadre de la semaine de prévention sous le thème «le feu brûle des vies», vos pompiers organisent un Brunch le dimanche 7 octobre de 9h30 à 12h30. Les cartes sont en vente auprès de tous les pompiers et des premiers répondants.

En après-midi au poste incendie à compter de 12h30 jusqu'à 16 h, il y aura «Porte ouverte» ainsi qu'une bénédiction de notre nouveau camion pompe. Afin d'agrémenter cet après-midi, quelques invités seront sur place pour fraterniser avec nous tous.

Vers 15h nous procéderons à une démonstration de notre système à mousse (CAFS).

À cette occasion, un vin d'honneur vous sera offert ainsi que quelques grignotes.

Nous vous attendons en grand nombre. Il nous fera plaisir de vous accueillir lors de cette journée! ☺

Source : Jacques Théberge
Service incendie St-Francois-de-la-Rivière-du-Sud

La réunion d'octobre des Fermières

La réunion du mois d'octobre aura lieu mardi le 9 octobre à 19h30 au local habituel.

Programme du mois

- Résumé de la journée d'artisanat tenue à Montmagny le 20 septembre.
- Tirage de légumes et conserves pour la fondation olo.
- Dégustation: Recette à base de fruits.
- Rencontre de CAL le 16 octobre 2007 à Cap-St-Ignace.

Bazar-Bouffe

Veillez noter que notre bazar-bouffe aura lieu le dimanche 18 novembre de 9h30 à 15h au centre de loisirs de St-François. Les personnes qui désirent louer des tables, veuillez communiquer avec Mireille Fournier au 259-7526 ou Monique Fiset au 259-7645. ☺

Monique Fiset, v.p.

CONNAISSEZ-VOUS LE REIKI?

Le Reiki produit la joie, la sécurité et la bonne santé.

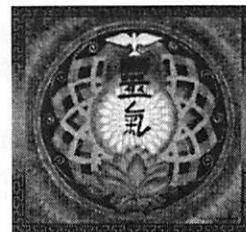
Le Reiki procure l'énergie au corps physique, au mental et à l'esprit. Il accélère la capacité du corps à guérir les problèmes physiques et ouvre le mental et l'esprit.

Le Reiki, «force universelle, est une énergie de guérison naturelle qui se transmet par l'imposition des mains sur le corps physique en servant de canal l'énergie universelle. Le Reiki soulage la douleur physique, le stress, l'anxiété... Aussi, il permet de mieux gérer les émotions et ouvre la conscience.

Viens vivre une séance de Reiki qui t'apportera bien-être, joie, paix et détente. Un esprit sain dans un corps sain.

Salon Danielle enr.
29, Rivière-Sud, St-François (Québec)

NIVEAU 1-2 ET 3



15% de rabais
sur une séance
Valide du 1^{er} au 30 octobre

Traitement complet: 40\$ + taxes
Durée du traitement entre 1 heure et 1 heure 30

Initiation

1^{er} niveau: 120\$

2^e niveau: 180\$

Sur demande

L'ESSAYER C'EST L'ADOPTER!
259-2694

Chronique policière

Halloween ne doit pas se terminer en scène d'horreur



Sorcières, clowns, monstres et draculas se préparent à prendre d'assaut les rues de tous les quartiers. Ceux-ci, malgré les recommandations acharnées de leurs parents et enseignants, traverseront les rues n'importe où et en courant. Les conducteurs devront donc redoubler de prudence tandis que les petits monstres devront être vigilants et bien se comporter. Voici les recommandations élémentaires:

Il faut porter autant que possible des vêtements courts aux couleurs vives. Une bande fluorescente peut aussi être ajoutée au costume.

Il est préférable de se maquiller au lieu de porter un masque qui risque de diminuer ou de bloquer la vision.

- Il est conseillé de circuler en petits groupes et de parcourir un seul côté de la rue ou de la route à la fois. Il faut éviter de zigzaguer et de courir.
- Il est important de traverser aux intersections en commençant par bien regarder dans toutes les directions.
- Il ne faut jamais accepter une invitation à monter dans un véhicule ou à entrer dans une maison où vous ne connaissez personne.
- Il faut éviter les rues et les coins sombres et repérer les affiches Parents-Secours afin d'y trouver refuge si nécessaire.
- Il faut respecter l'environnement et les propriétés privées.
- Il ne faut rien manger durant la tournée. Au retour à la maison, il est important d'examiner soigneusement votre trésor avant de le déguster.

Durant la soirée du 31 octobre prochain, l'entière collaboration des automobilistes est requise pour la sécurité des enfants. Alors, conducteurs, vous devrez circuler à vitesse réduite tout en accordant la priorité aux enfants qui sillonneront les rues.

Jean Normand
Vice-président
T.D.L.



Pierre Normand
Président
T.D.L.

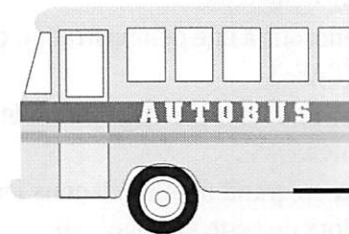
La Maison Funéraire
Laurent Normand

En toute confiance

Salon funéraire: 1, 1^{re} rue Ouest • Saint-François-de-la-Rivière-du-Sud

Adm: 116, ave Sainte-Julie • Montmagny

Tél.: 248-0545 • Fax: 248-2621 • Sans frals: 1-888-248-0545 • Courriel: Inormand@globetrotter.net



Simone Simard, prop.

10, chemin des Prairies Est
Saint-François
(Québec) GOR 3A0

L.S.B.C. inc.

Tél.: (418) 259-7140
Fax: (418) 259-7140

Votre centre autorisé de recyclage d'autos de la région



Permis S.A.A.Q.: 60666



**NEUFS ET USAGÉS
USAGÉS à partir de 25¢**

Service professionnel

- Mécanique
- Carrosserie
- Achat et vente d'autos
- Pièces usagées
- Remorquage

**GARAGE
SAMSON**

873, Rang Nord
St-Pierre-de-la-Rivière-du-Sud
GOR 4B0

TÉL.: 418•248•1422 FAX.: 418•248•7074

@: ggbsamson@globetrotter.net

Visitez notre site web: **GGBSAMSON.COM**



Auto PLACE
MAÎTRE MÉCANICIEN

Germain
Gilbert
Brigitte
Samson
Propriétaires.

NOUVEAU À MONTMAGNY

GARAGE SERVICES Mario Tech inc

Spécialité Volks

- Mécanique générale
- Pièces d'origine Volks et autres
- Ordinateur de diagnostic
- Catalogue électronique de pièces Volks (pour particuliers et garages indépendants)
- Programme d'entretien recommandé par le manufacturier



Sur la photo, M. André Corriveau, propriétaire du garage Corriveau, M. Mario Théberge, propriétaire du Garage Services Mario Tech, et Sébastien Bisson, technicien.

Garage Services Mario Tech est situé dans le garage Corriveau. Il s'agit donc de deux garages indépendants sous le même toit.

Pour vous servir...

Mario, propriétaire

3 ans d'expérience Volks

**Sébastien Bisson, technicien
certifié Volks**

9 ans d'expérience Volks

2, boul. Taché Ouest

Montmagny 248-1800

La MRC célèbre ses 25 ans

Le 29 août dernier, la MRC de Montmagny a souligné le 25^e anniversaire de sa création en conviant les ex-préfets, les ex-maires des municipalités locales, le Conseil actuel de la MRC, les directeurs généraux des municipalités ainsi que les employés de la MRC à une réception, qui s'est tenue au site historique de la Grosse-Île-et-le-Mémorial-des-Irlandais.

En tout, ce sont 56 personnes qui ont pris part à cette activité, dont le but était de souligner les nombreux mandats réalisés par la MRC au fil des ans depuis sa création, le 1er janvier 1982, et de rappeler à tous l'important travail réalisé afin de développer davantage la région. Soulignons que pour l'occasion, Parcs Canada a souhaité la bienvenue à tous et a assumé la totalité des frais de visite du lieu historique.

Pour divertir les convives, le jeune accordéoniste Alexandre Caron, qui était également du voyage, a su mettre de l'ambiance en déployant tout son savoir-faire.

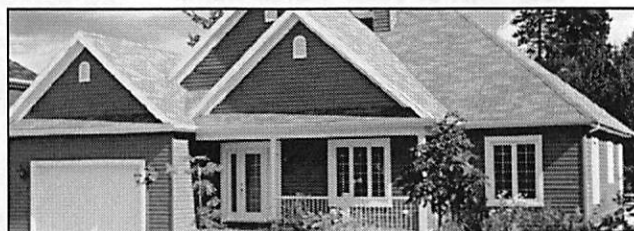
Afin de mieux se faire connaître en tant qu'organisation, la MRC en a profité pour dévoiler un document-souvenir qui rappelle les principaux mandats réalisés de même que les défis qui l'attendent.

La population est donc invitée à surveiller leur boîte postale au cours des prochains jours puisque la MRC distribuera ledit document dans tous les foyers de la MRC de Montmagny. ☺

Source: Émilie Laurendeau,
Conseillère en communication
Communications régionales Montmagny



Depuis sa création, la MRC de Montmagny a connu trois préfets: l'ex-maire de Saint-François, M. Jacques Dumas, l'ex-maire de Sainte-Lucie-de-Beuregard, M. Pierre Lachance, le maire de Cap-Saint-Ignace et préfet actuel, M. Marcel Catellier. Ils sont ici en présence de la directrice générale de la MRC de Montmagny, Mme Nancy Labrecque.



Maisons pré-usinées

à haut rendement énergétique certifiées

3 Concepts d'acquisition

Autoconstructeur/Tâches partagées/Clé en main

Support technique

du début jusqu'à la fin de votre projet

Plus de 600 plans de maisons

consulter www.maisonlaprise.com

Bureau de vente

166 / 4e Rue / Montmagny / G5V 3L5

1.800.463.1107 / 418.248.0401

RBBQ: 2634-7666-98



Weed Man®

FAITES CONFIANCE AUX PROFESSIONNELS

ENTRETIEN DE PELOUSE
ESTIMATION GRATUITE

256, CHEMIN ST-FRANÇOIS OUEST
SAINT-FRANÇOIS, QC G0R 3A0

TÉL.: 418 259-7700
SANS FRAIS: 1 800 463-4877



On s'en occupe!

ASSURANCES AUTO, HABITATION, COMMERCIALE



Pierre Paré
COURTIER EN
ASSURANCES DE
DOMMAGES



Denise Prévost
SOUSCRIPTRICE



Andrée-Anne Vézina
COURTIÈRE EN
ASSURANCES DE
DOMMAGES



Bernard Giasson
COURTIER EN
ASSURANCES DE
DOMMAGE

PLACEMENTS ET SERVICES FINANCIERS



Bertrand Bélanger
CONSEILLER EN SECURITE
FINANCIÈRE



Réal Fontaine
CONSEILLER EN SECURITE
FINANCIÈRE



Frédéric Picard
CONSEILLER EN SECURITE
FINANCIÈRE



Francis Fontaine
CONSEILLER EN SECURITE
FINANCIÈRE



AFL
Groupe Financier
UN CHOIX DE CONFIANCE

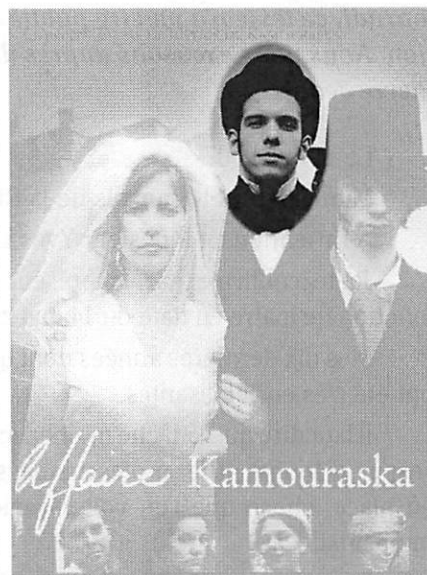
248-3358

234, boul. Taché Est, Montmagny

Comédien dans «L'affaire Kamoursaka»

Jocelyn Paré a vécu une expérience formidable

Bonjour à vous qui me lisez. Alors je me présente, je m'appelle Jocelyn Paré. Vous me connaissez peut-être ou peut-être pas, mais cela ne fait rien, car vous m'avez probablement vu, cet été, en allant à la caisse, à la boucherie ou sur le perron de l'église lors de la criée pour la foire au village. Où ça? Sur l'affiche qui annonçait la pièce de théâtre qui se déroulait à Kamouraska et qui avait pour titre «L'affaire Kamouraska».



En effet, je n'ai pas travaillé sur la ferme familiale pour le premier été de ma vie. Pourquoi? Pour suivre mon rêve de devenir comédien. J'ai suivi mon instinct et je suis parti dans ce petit village tout l'été, ne revenant que les fins de semaine. C'était vraiment une expérience extraordinaire. J'ai rencontré plein des gens aussi passionnés que moi et ce, tout en jouant au théâtre quatre fois par semaines.

La pièce racontait le drame du seigneur Pascal Achille Taché qui s'était fait assassiner par l'amant de sa propre femme, le docteur George Holmes (le rôle que j'incarnais), drame qui s'était réellement passé à Kamouraska. «L'affaire Kamouraska» s'inspirait donc de ce drame et reproduisait en fait le procès qui ressortait des limbes (168 ans plus tard).

Loin d'être un drame, cette pièce, écrite par Mélissa Bouchard, une finissante comme moi en art et lettre profil théâtre au cégep de La Pocatière, était une comédie d'été qui a su divertir plus de 2000 personnes. Inutile de dire que la pièce fut un succès et que toute la troupe a bien hâte de retourner à Kamouraska l'été prochain pour jouer de nouveau.

Si je vous raconte mon été, c'est pour partager un peu ma passion avec vous et pour vous montrer que dans la vie il faut croire en ses rêves car on ne sait jamais où cela peut nous mener. Après tout, je ne m'attendais pas à être accepté au conservatoire d'art dramatique de Québec cette année.

Lettre ouverte à la Municipalité

En raison d'un oubli dans la boîte de courriel du journal, ce texte n'a pu être publié avant cette édition. Nous nous excusons auprès de monieur Pierre Jean.

Le 14 mai 2007

Municipalité St-François-de-la-Rivière-du-Sud
A l'attention de Monsieur Yves Laflamme

Je te confirme par la présente que je quitte ma fonction de maire en date du 14 mai 2007.

Mes dix dernières années dont quatre comme maire ont été très enrichissantes.

Il faut dire que la tâche m'a beaucoup été facilitée par l'esprit d'équipe et le professionnalisme des conseillers en place, chose que l'on voit rarement dans le monde municipal.

Un merci particulier à notre D.G. Yves et à son adjointe Linda qui s'empressaient toujours de répondre à nos interrogations et nous transmettre toutes les informations nécessaires à la bonne gestion.

En débutant à ce poste je m'étais fixé des objectifs dont celui de conserver le taux de taxation foncier au niveau des années 1990. Non seulement nous avons réussi à le maintenir mais nous avons aussi dégagé des surplus. Des beaux dossiers comme celui de l'eau potable, la protection incendie et le partenariat avec la paroisse de Saint-Pierre ont été des dossiers dont je suis très fier.

Soyez assuré que je quitte mon poste avec la satisfaction du devoir accompli.

En terminant un gros merci à toutes les citoyennes et tous les citoyens de Saint-François qui m'ont élu à deux reprises par acclamation.

Je souhaite la meilleure des chances à mon successeur et soyez assuré de mon entière collaboration dans le futur.

Bien à vous, ☺

Pierre Jean
18, rue de l'Étang
Saint-François-de-la-Rivière-du-Sud

Festival du pain doré

Trempez-vous dans le sirop?

*C'est bon...
la vie.*

Au choix, nos populaires pains dorés servis seuls ou en combo avec oeufs, bacon ou saucisse et fruits. Sirop d'érable ou crème anglaise et crème fouettée.

**Offerts 7 jours sur 7
7 sortes de pain doré**

**Hébergement
Restauration
Réception
Terrasse**

**Brunch tous les dimanches avec
fondue au chocolat à volonté.**

Pour un temps limité.
7 jours sur 7.

195, boul. Blais Est • Berthier-sur-Mer
418-259-7514
www.laplage.ca

La Plage

Restauration • Hébergement • Réception

La maladie mentale, un sujet tabou chez les couples

C'est du 30 septembre au 6 octobre 2007, qu'aura lieu la Semaine de sensibilisation aux maladies mentales. L'Ancre profite de cette occasion pour inviter les familles et amis qui ont un proche atteint de maladie mentale à demander de l'aide.

Cette année, la 14^e campagne provinciale à pour thème: «Ma conjointe à une maladie mentale, j'ai besoin d'aide!». L'Ancre est donc fier de s'associer à la Fédération des familles et amis de personnes atteintes de maladies mentales du Québec (FFAPAMM) afin de sensibiliser la population sur la réalité des conjoints et conjointes d'une personne atteinte d'une maladie mentale.

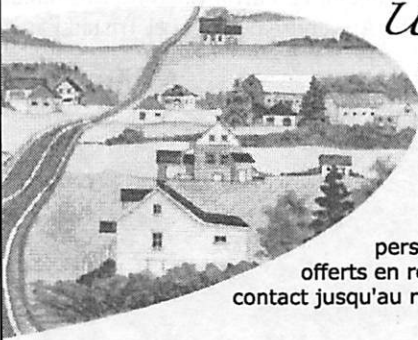


Paul Crête, député
Montmagny/L'Islet
Kamouraska/Rivière-du-Loup

66, rue du Palais de Justice
Montmagny (Qc) G5V 1P5


Tél.: 248-1211

Promutuel Montmagny, un assureur au service des gens d'ici



Une équipe dynamique et professionnelle à l'image et à l'écoute des gens d'ici.

Des services personnalisés entièrement offerts en région, de tout premier contact jusqu'au règlement d'un sinistre



Richard Galibois, agent
259-7405

Assurance
habitation • automobile • commercial • agricole • vie



Ma conjointe a une maladie mentale...
J'ai besoin d'aide!

Informations, services de soutien, formation et références:

L'Ancre
418 248-0068

Plus de 40 associations au Québec. Appelez dès maintenant, c'est gratuit et accessible près de chez vous.

La situation des hommes et des femmes qui accompagnent leur partenaire dans les soubresauts de la maladie se doit d'être mise en lumière. La détresse des deux conjoints dans une telle situation peu amener la relation de couple à perdre tous ses repères. Très souvent, le conjoint qui accompagne la personne atteinte peut facilement adopter un rôle de parent et en venir à oublier ses propres besoins. Les tâches et les responsabilités qu'apporte cette prise en charge rendent difficile la réalisation d'activités extérieures. Se sacrifier pour l'autre ne peut perdurer dans le temps et n'est nullement recommandé.

Il est plutôt conseillé, d'apprendre à connaître et à faire respecter ses limites, d'échanger sur ce que l'on vit et de ne pas hésiter à demander de l'aide. Il est parfois difficile de chasser le réflexe de combattre seul. Cependant, cogner à la porte d'un organisme tel que L'Ancre, c'est se donner l'opportunité de mieux comprendre les symptômes, de se munir de moyens spécifiques pour faire face aux comportements problématiques, d'être en contact avec d'autres personnes vivant la même situation et la possibilité d'obtenir du répit lorsque le besoin se fait sentir.

Cette année L'Ancre invite donc, plus spécialement, toutes les personnes supportant leur conjoint souffrant d'une maladie mentale à venir chercher l'écoute, le soutien et les outils nécessaires afin de préserver un équilibre personnel et familial. ☉

La Mammo...quel scénario!

Une pièce conçue par le théâtre Parminou pour démystifier la mammographie... avec humour. Venez rire avec nous, tout en apprenant ce qu'est le Programme Québécois de Dépistage du Cancer du Sein. La pièce sera suivie d'une période de questions.

C'est un rendez-vous le jeudi 18 octobre à 19 h 30 Centre Socio-Culturel Gérard-Ouellet de Saint-Jean-Port-Joli. Admission: 3\$. Les profits seront remis au groupe de soutien Solidarité Cancer.

Pour billets et information: Lorraine Lemelin: 249-2941; Louise Fortin inf.: 598-3355, poste 116; La Jardilec Centre-Femmes: 598-9677.

Une collaboration de: La Jardilec Centre-Femmes, le PQDCS et Solidarité Cancer et du Centre de santé et de service sociaux de Montmagny-L'Islet. ☉

Une autre saison formidable

Malgré la pluie à l'occasion, ce fût un très bel été, les jeunes on eu du plaisir à jouer au baseball encore pour une autre année.

Nous avons évolué avec la ligue de développement de la Rive-Sud. Nous avons 4 équipes de Saint-François plus 3 joueurs qui évoluaient avec le Midget de l'Islet sur Mer.

Notre saison a commencé plutôt cette année, soit le 20 mai et s'est terminée le 10 août, chaque équipe a joué 11 parties locales et 11 parties à l'extérieur. Voici le classement général de la Rive-Sud seulement pour la saison.

Atome : 5^e position sur 6 équipes pour une fiche de 3 victoires, 17 défaites et 2 nuls.

Moustique : 1^{re} position sur 7 équipes pour une fiche de 17 victoires, 2 défaites et 3 nuls.

Pee-Wee : dernière position sur 8 équipes pour une fiche de 4 victoires, 17 défaites et 1 nulle.

Bantam : 4^e position sur 7 équipes pour une fiche de 9 victoires, 12 défaites et 1 nulle.

Midget : 2^e position sur 8 équipes pour une fiche de 16 victoires, 4 défaites et 2 nuls.

Bel effort pour tous les niveaux et bonne performance pour le Moustique et le Midget.

Les équipes Moustique, Bantam et Midget ont participé au championnat régional qui se déroulait du 27 au 29 juillet 2007. Les équipes Moustique et Bantam ont perdu en demi-finale et l'équipe du Midget a remporté le championnat régional.

Très bel effort pour les trois équipes.

Durant l'été, chaque équipe a eu le privilège de participer à un tournoi de leur niveau dans la région de la Rive-Sud et de la Rive-Nord.

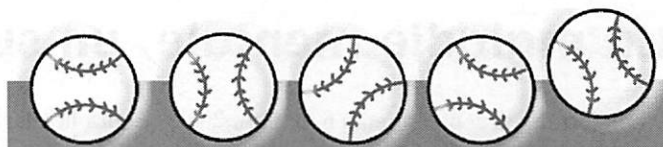
Les séries de fin saison ont eu lieu du 13 août 19 août sur la Rive-Sud.

Les équipes Atome, Pee-Wee et Bantam ont perdu après 2 parties jouées.

Les équipes Moustique et Midget ont perdu en demi-finale.

Félicitations à vous tous pour votre participation aux séries de fin de saison.

L'Équipe du Midget s'est mérité l'honneur de représenter la région de Québec au Championnat Provincial qui avait lieu à Trois-Rivières du 23 au 26 août 2007.



B A S E B A L L

Voici toutes les équipes avec leurs entraîneurs pour la saison 2007

Atome



1^{re} rangée: Kevin Boucher, Jérémy Guérette, Dérek Théberge, Maxime Blais et Nathan Lamonde. 2^e rangée: Nathan Guillemette, Antony Cloutier, Jérémy Gonthier, Charles Bélanger et Thomas Morency. 3^e rangée: Gilles Bélanger, entraîneur-adjoint, Eric Gonthier, entraîneur-adjoint et Martin Guérette entraîneur-chef. (absent sur la photo Alexandre Bélanger et Tristan Paré).

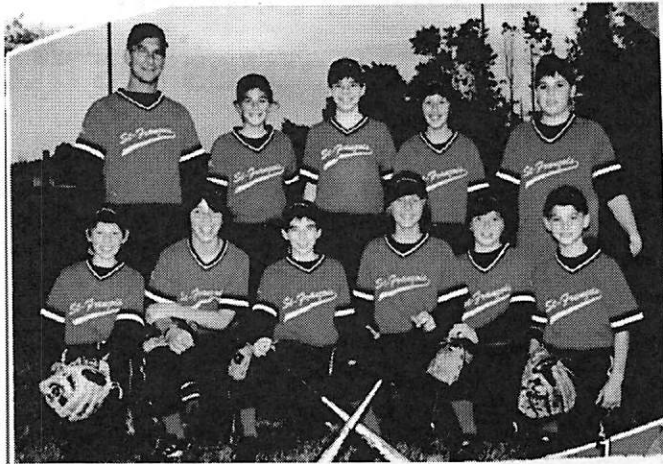
Moustique



1^{re} rangée: Félix Fiset, Nicolas Lamonde, Alex Blais, Jérémy Roy, Michaël Simard et Gabriel Rémillard. 2^e rangée: Olivier Dussault, Patrick Blais, Guillaume Tremblay, Maxime Jean et Jason Blais. 3^e rangée: Christian Dussault entraîneur-adjoint, Steve Blais entraîneur-chef et Gilles Simard entraîneur-adjoint.

1^{re} rangée : Zachary Théberge, Bryan Hardy St-Pierre, Jean-Daniel Boucher, Yannick Martineau, Marc-Antoine Rémillard et Olivier Brisson. 2^e rangée : Gaston Martineau entraîneur-chef, Catherine Couillard, Jérémie Fournier, William Simard et Patrick Gonthier. Absent sur la photo: Christian Fournier, entraîneur-adjoint.

Pee-Wee



Tout un exploit pour nos 3 joueurs de Saint-François qui participaient à ce championnat pour une 3^e fois depuis qu'ils jouent au baseball.

La 1^{re} fois, ils évoluaient pour l'équipe Bantam St-Raphaël/St-François en 2003, la 2^e fois pour l'équipe Bantam St-François en 2004 et la 3^e fois cette année.

«Bravo à Jean-François Blais, Maxime Létourneau et Dave Rémillard, c'est tout un exploit de représenter la région de Québec pour une 3^e fois.

Les 8 et 9 septembre avait lieu la Foire au Village. Les Loisirs de Saint-François nous ont offert de s'occuper d'un kiosque pour faire de la vente de nourriture et de breuvage, comme moyen de financement. Nous nous sommes associés à l'association du soccer afin d'offrir un meilleur service à la population. Nous remercions tous les gens qui nous ont encouragé et tous ceux qui nous ont aidé, ce fût un succès.

Un gros Merci pour tous ceux et celles qui s'impliquent au bon fonctionnement du baseball et surtout aux entraîneurs et au comité du baseball mineur de Saint-François.

Lors du début de la nouvelle saison, Bernard Fiset et Sonia Paré se sont retirés du comité, je tiens à les remercier sincèrement pour leur implication parmi nous.

Voici la liste de tous nos commanditaires depuis le début de la saison 2007 :

Caisse Populaire Desjardins de la Rivière du Sud, Garant Inc., Services Agricoles Aubé Inc., Club Optimiste Montmagny, Promutuel Montmagny, Club Richelieu, Entreprise Benoît Brisson & Fils Inc. Chevalier Colomb, Weed-Man, Simon Morin Dr, R.E.M., Construction Jean Boucher, Pharmacie Pierre Martin, Entreprise Yves Gagné, Clinique Vétérinaire Saint-Vallier, Pétrole Montmagny, Produits Tubulaires Roy, Les Équipements Ferme Bonneau, Restaurant Arrêt-Stop, Ferme Joseph-Aimé Blais Inc., Garde Paroissiale Saint-François, Construction J.P. Martineau, Groupe Financier AFL, Boucherie Richard Morin.

Merci à vous tous pour votre générosité.

On se dit à la prochaine saison 2008. ☺

Gaston Martineau, président

Bantam



1^{re} rangée : David Fiset, Samuel Lamonde, Frédéric Roy, Benjamin Roy, Michaël Blais et Marie-Eve Boulet. 2^e rangée: Charles-Etienne Morin, Samuel Gaudreau, Mathias Gagné, Guillaume Couillard, Jimmy Fiset et Réjean Boulet entraîneur adjoint. 3^e rangée: Pierre Gaudreau entraîneur-adjoint et Yves Couillard entraîneur-chef. Absents sur la photo: Jonathan Lamonde, Cédric Brisson.

Midget



Les joueurs de St-François de l'équipe Midget: Maxime Létourneau, Jean-François Blais et Dave Rémillard.

Une seconde édition qui comble toutes les attentes !

La seconde édition de la Foire au village de Saint-François, qui s'est tenue du 7 au 9 septembre dernier, a connu un franc succès. Sous le sceau de la fraternité et du pur plaisir, les milliers de visiteurs ont pu, entre autres, voir évoluer 18 équipes aux *12 travaux à Frank* et assister à la victoire d'une moto Harley Davidson qui affrontait un chariot d'ensilage dans une course en slalom. Plus de 150 bénévoles se sont impliqués afin d'assurer le succès rencontré.

La belle température a certainement contribué au succès remporté par les activités au caractère particulier et propre à Saint-François qui ont été présentées dans la programmation de *La Foire au village*. Le tout a débuté par le 5 à 7 à Frank qui a regroupé sous le chapiteau près de 500 personnes. Une parade a eu lieu par la suite où la plupart des équipes participant aux *12 travaux à Frank* se sont présentées avec leur char allégorique plus fous les uns que les autres. C'est d'ailleurs l'équipe des Mutants où l'on pouvait voir d'impressionnantes répliques de R2D2 et C3PO, légendaires personnages de *La guerre des étoiles*, qui a remporté le prix du char allégorique le plus original.

Le samedi était consacré aux *12 travaux à Frank*, compétition familiale amicale hors de l'ordinaire. En effet, les équipes ont pu participer à de nouvelles épreuves cette année telles que de faire capoter une voiture en la soulevant à bras ou de devoir marcher sur un fil de fer situé à 15 pieds au-dessus du sol. L'activité où les participants devaient atteindre une cible pour faire tomber un collègue dans un bassin d'eau le plus souvent possible dans un délai prescrit, a également rencontré un vif succès. Même que des personnalités du milieu telles que le maire et le médecin de l'endroit, Norbert et Simon Morin ainsi que le maire de la municipalité de Saint-Pierre, Alain Fortier, et quelques membres du comité organisateur se sont même prêtés aux jeux pour le plus grand plaisir des visiteurs.

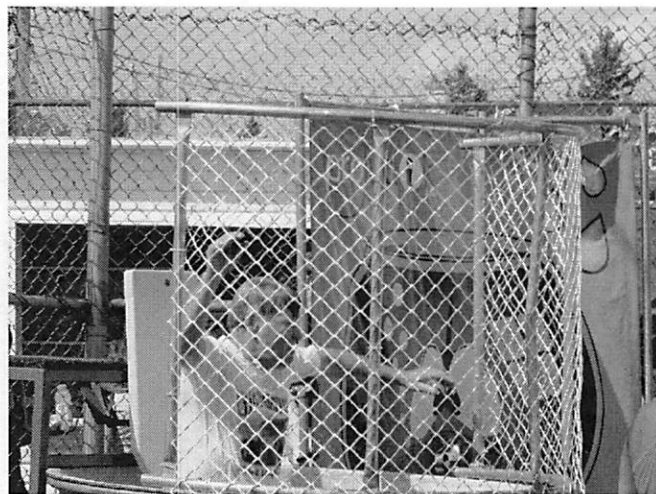


Photo: Pierre Cauffopé

Les visiteurs ont pris plaisir à précipiter Norbert Morin à l'eau.



Photo: Pierre Cauffopé

L'équipe des Mutants a remporté le prix du char allégorique le plus original.

Les gens ont semblé vraiment apprécier l'ambiance qui régnait aux *12 travaux*. Une forte proportion de personnes y a passé toute la fin de semaine. Plusieurs ont découvert les *12 travaux à Frank* et ils comptent bien se constituer une équipe l'an prochain pour venir affronter les seuls champions en titre, puisqu'ils ont remporté les deux premières éditions, l'équipe du Pub du Doc composée de Pier-Olivier Boulet (capitaine), Maxime Deschamps, Hubert Caron, Jérémy Caron, Hodrick Gosselin, Bruno Ménard, Ariane Gosselin, Sarah-Maude Boulet, Jean-Sébastien Boulanger et Marc-Gabriel Bélanger. Ils ont d'ailleurs reçu leur trophée lors du méchoui au porc et poulet barbecue du samedi soir, activité qui a accueilli plus de 500 convives. Quant aux membres de l'équipe des Rottweilers, ils ont remporté le prix pour le meilleur esprit d'équipe.

Le dimanche, les visiteurs ont pu assister à des courses de chariots d'ensilage, équipement utilisé à la ferme pour la distribution de nourriture pour animaux, ainsi qu'à des démonstrations d'habileté de chargeuse à bois. Les connaisseurs ont trouvé l'expérience vraiment intéressante et les néophytes ont été fort impressionnés par les performances des participants. Pour couronner le tout, un chariot d'ensilage a affronté une moto de marque Harley Davidson dans une course en slalom sur courte piste. La moto a remporté l'épreuve haut la main.



Photo: Pierre Cauffopé

Le Baseball mineur et l'Association de soccer se sont associés pour permettre aux visiteurs et participants de manger sur le site.

Le comité organisateur entend bien produire une 3^e édition de l'événement. «Nous souhaitons mettre en place une activité où les gens de Saint-François et des environs pourraient se côtoyer dans une atmosphère fraternelle et ainsi oublier les petits tracas quotidiens pour bouger et s'amuser. Nous croyons pouvoir dire mission accomplie!», nous ont confié les membres du comité organisateur. Le comité tient à remercier tous les bénévoles qui se sont impliqués ainsi que les nombreux commanditaires de l'événement.

Source: Mélanie Simard

Voici les différentes positions des équipes pour chacune des activités

1- Habileté à reculer une charrette

- 1^{er} Les last call (5.41 min)
- 2^e Pub du doc (6.39 min)
- 3^e Hell fish (6.46 min)
- 4^e Team's machine (7.02 min)
- 5^e Les bras de fers (7.08 min)
- 6^e Les Rottweilers (7.31 min)
- 7^e Garant (8.37 min)
- 8^e Les pompiers (8.53 min)
- 9^e Le café au coin du monde (10.01 min)
- 10^e Les Mutchos du west side (13.79 min)
- 11^e Lapoc (11.28 min)
- 12^e Les mutants (11.31 min)
- 13^e Les crazy frog de l'étang (11.49 min)
- 14^e Les bisons des prairies (11.52 min)
- 15^e Sanipor (13.51 min)
- 16^e Jap attaque (13.56 min)
- 17^e Les pas pressés (14.56 min)
- 18^e Tiens-lé (20.18 min)

2- Transport de la balle de foin

- 1^{er} Jap attaque (1.13 min)
- 2^e Pub du doc (1.17 min)
- 3^e Les Pompiers (1.20 min)
- 4^e Les Rottweilers (1.26 min)
- 5^e Sanipor (1.29 min)
- 6^e Les bisons des prairies (1.32 min)
- 7^e Tiens-lé (1.37 min)
- 8^e Les bras de fer (1.41 min)
- 9^e Les mutants (1.44 min)

- 10^e Lapoc (1.46.08 min)
 - 11^e Les pas pressés (1.46.22 min)
 - 12^e Garant (1.51 min)
 - 13^e Les mutchos du west side (1.55 min)
 - 14^e Les last call (1.57 min)
 - 15^e Team's machine (1.59.00 min)
 - 16^e Hell fish (1.59.64 min)
 - 17^e Les crazy frog de l'étang (2.01 min)
 - 18^e Café au coin du monde (2.17 min)
- 3- Souque à la corde**

4- Tire du tracteur

- 1^{er} Pub du doc (37.25 sec)
- 2^e Jap attaque (39.81 sec)
- 3^e LaPoc (40.20 sec)
- 4^e Les crazy frog de l'étang (40.22 sec)
- 5^e Hell fish (41.34 sec)
- 6^e Les pompiers (41.53 sec)
- 7^e Les mutants (41.56 sec)
- 8^e Team's machine (41.81 sec)
- 9^e Les bisons des prairies (42.75 sec)
- 10^e Garant (42.93 sec)
- 11^e Les rottweilers (44.23 sec)
- 12^e Café au coin du monde (46.16 sec)
- 13^e Les pas pressés (46.90 sec)
- 14^e Sanipor (47.37 sec)
- 15^e Les mutchos du west side (47.75 sec)
- 16^e Tiens-lé (53.22 sec)
- 17^e Bras de fer (53.97 sec)
- 18^e Last call (54.37 sec)

5- Question d'équilibre

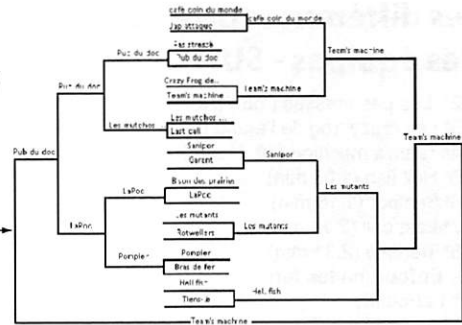
- 1^{er} Pub du doc (3.54 min)
- 2^e Hell fish (4.27 min)
- 3^e Les mutants (4.39 min)
- 4^e Café au coin du monde (4.49 min)
- 5^e Jap attaque (4.59 min)
- 6^e Tiens-lé (5.09 min)
- 7^e LaPoc (5.20 min)
- 8^e Les Pompiers (5.27 min)
- 9^e Les bras de fer (5.42 min)
- 10^e Les pas pressés (5.44 min)
- 11^e Les bisons des prairies (5.48 min)
- 12^e Last call (5.59 min)
- 13^e Les mutchos du west side (6.29 min)
- 14^e Sanipor (6.32 min)
- 15^e Team's machine (6.45 min)
- 16^e Garant (6.56 min)
- 17^e Les crazy frog de l'étang (7.45 min)
- 18^e Les Rottweilers (9.22 min)



Photo: Pierre Cauffopé

6- Godendart

- 1^{er} Jap attaque (2.08 min)
- 2^e Les bisons des prairies (2.43 min)
- 3^e Garant (2.47 min)
- 4^e Les pas pressés (2.49 min)
- 5^e Les crazy frog de l'étang (2.51 min)
- 5^e Les bras de fer (2.51 min)
- 6^e Les mutants (2.55 min)
- 7^e Les Rottweilers (3.05 min)



- 8^e Pub du doc (3.07 min)
- 9^e Sanipor (3.11 min)
- 10^e Café au coin du monde (3.13 min)
- 10^e Hell fish (3.13 min)
- 11^e Les pompiers (3.17 min)
- 12^e LaPoc (3.28 min)
- 13^e Team's machine (3.43 min)
- 14^e Tiens-lé (4.25 min)
- 15^e Les mutchos du west side (4.53 min)
- 16^e Last call (4.59 min)



Photo: Pierre Cauffopé

7- Fais capoter le char

- 1^{er} Pub du doc (10.68 sec)
- 2^e Team's machine (10.90 sec)
- 3^e Hell fish (11.12 sec)
- 4^e Les mutants (11.16 sec)
- 5^e Garant (11.25 sec)
- 6^e Les pas pressés (11.59 sec)
- 7^e Tiens-lé (11.65 sec)
- 8^e LaPoc (11.93 sec)
- 9^e Les bras de fer (11.97 sec)
- 10^e Les pompiers (12.18 sec)
- 11^e Café au coin du monde (12.28 sec)
- 12^e Les mutchos du west side (12.62 sec)
- 13^e Les bisons des prairies (12.75 sec)
- 14^e Jap attaque (13.43 sec)
- 15^e Sanipor (13.62 sec)
- 16^e Last call (14.46 sec)
- 17^e Les Rottweilers (14.55 sec)
- 18^e Les crazy frog de l'étang (17.96 sec)

8- Ski de fond à 10

- 1^{er} Les Rottweilers (39.88 sec)
- 2^e Jap attaque (40.34 sec)
- 3^e Les pompiers (42.91 sec)
- 4^e Pub du doc (43.21 sec)
- 5^e Les bras de fer (45.41 sec)
- 6^e Garant (47.00 sec)
- 7^e LaPoc (48.56 sec)
- 8^e Les bisons des prairies (49.75 sec)
- 9^e Les mutants (51.63 sec)
- 10^e Les mutchos du west side (52.12 sec)
- 11^e Café au coin du monde (56.59 sec)

Les différentes positions des équipes - SUITE

- 12° Les pas pressés (56.75 sec)
 13° Les crazy frog de l'étang (59.00 sec)
 14° Team's machine (59.81 sec)
 15° Hell fish (1.03 min)
 16° Sanipor (1.18 min)
 17° Last call (2.14 min)
 18° Tiens-lé (2.31 min)
9- Enfouche tes fers
 1° LaPoc (9)
 2° Les pompiers (8)
 3° Las pas stressés (7)
 4° Jap attaque(6)
 4° Sanipor(6)
 4° Les crazy frog de l'étang(6)
 5° Les mutants (5)
 5° Garant(5)
 6° Les mutchos du west side (4)
 6° Les bisons des prairies (4)
 6° Hel fish (4)
 7° Les Rottweilers (3)
 8° Team's machine (2)
 8° Café au coin du monde (2)
 8° Pub du doc (2)
 9° Tiens-lé (1)
 9° Last call (1)
 9° Les bras de fer (1)
10- Sortez vos muscle
 1° Les pompiers (19 200 pts)
 2° LaPoc (19 100 pts)
 3° Pub du doc (18 900 pts)
 4° Team's machine (15 800 pts)
 5° Jap attaque (18 700 pts)
 6° Hell fish (18 600 pts)
 7° Les mutans (18 400 pts)
 7° Sanipor (18 00 pts)
 8° Les mutchos du west side (17 800 pts)
 9° Café au coin du monde (17 700 pts)
 9° Les bisons des prairies (17 700 pts)
 10° Garant (17 100 pts)
 11° Les pas stressés (16 900 pts)
 12° Tiens-lé (16 700 pts)
 13° Les bras de fer (16 600 pts)
 14° Last call (15 800 pts)
 15° Les crazy frog de l'étang (15 700 pts)
11- Tir progressif
 1° Pus du doc (43.14 sec)
 2° Les bisons des prairies (53.76 sec)
 3° Pas stressés (54.42 sec)
 4° Les Rottweilers (54.66 sec)
 5° Team's machine (55.02 sec)
 6° Les mutchos du west side (55.23 sec)
 7° Hell fish (55.28 sec)
 8° Les pompiers (55.37 sec)
 9° Les crazy frog de l'étang (56.5 sec)
 10° Garant (57.18 sec)
 11° LaPoc (57.80 sec)
 12° Les mutants (58.72 sec)
 13° Jap attaque (1.03 min)
 14° Les bras de fer (1.04 min)
 15° Café au coin du monde (1.04 min)
 16° Sanipor (1.06 min)
 17° Tiens-lé (1.07 min)
 18° Last call (1.31 min)
12- Épreuve mystère
 1° Team's machine (43 fois en 7.89 min)
 2° Les bisons des prairies (43 fois en 13.68 min)
 3° Jap attaque (42 fois en 5.80 min)

- 4° Tiens-lé (40 fois en 4.69 min)
 5° Les pompiers (39 fois en 10.28 min)
 6° Pub du doc (35 fois en 1.28 min)
 7° Café au coin du monde (34 fois en 3.20 min)
 8° Les mutants (34 fois en 5.42 min)
 9° LaPoc (33 fois en 38.08 min)
 10° Les pas pressés (32 fois en 1.48 min)
 11° Garant (30 fois en 14.38 min)
 12° Les Rottweilers (29 fois en 23 min)
 13° Les crazy frog de l'étang (25 fois en 19.28 min)
 14° Sanipor (23 fois en 5.43 min)
 15° Las call (15 fois en 8.22 min)
 16° Les mutchos du west side (22 fois en 13.80 min)
 17° Hell fish (23 fois en 18.58 min)
 18° Les bras de fer (11 fois en 8 min)
13- Questionnaire agricole
 1° Sanipor (12/12)
 2° Hell fish (11/12)
 3° Les crazy Frog de l'étang (11/12)
 4° Garant (11/12)



- 5° Last call (10/12)
 6° Pub du doc (10/12)
 7° Jap attaque (10/12)
 8° LaPoc (9/12)
 9° Les pompiers (9/12)
 10° Les bras de fer (9/12)
 11° Les Rottweilers (8/12)
 12° Les mutants (8/12)
 13° Team's machine (8/12)
 14° Café au coin du monde (7.5/12)
 15° Les mutchos du west side (7/12)
 16° Pas pressés (7/12)
 17° Tiens-lé (6-12)
 18° Les bisons des prairies (5/12)
CLASSEMENT FINAL
 1° Pub du doc (65 pts)
 2° Jap attaque (43 pts)
 3° Team's machine (34 pts)
 4° Les pompiers (30 pts)
 5° LaPoc (29 pts)
 6° Hell fish (26 pts)
 7° Last call (24 pts)
 7° Les bisons des prairies (24 pts)
 9° Sanipor(23 pts)
 10° Les Rottweilers (21 pts)
 11° Garant (19 pts)
 12° Les crazy frog de l'étang (17 pts)
 13° Les mutants (16 pts)
 13° Pas stressés (16 pts)
 14° Café au coin du monde (13 pts)
 14° Les mutchos du west side (13 pts)
 15° Les bras de fer (12 pts)
 15° Tiens-lé (12 pts)

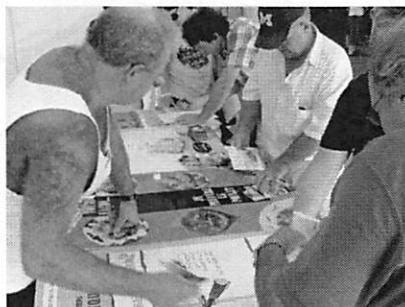


Photo: Pierre Cauffopé
 Les participants ont dû affronter les questions portant sur l'agriculture sous l'oeil attentif du maître du jeu, Jean-Yves Gosselin.



Photo: Pierre Cauffopé
 Au guidon de sa Harley, Jean-François Paré a remporté haut la main le slalom sur courte piste présenté le dimanche sous la grande tente.



Photo: Pierre Cauffopé
 Sous les bons soins de l'opérateur de cette chargeuse à bois, l'oeuf a pu troner sur la bille de bois.

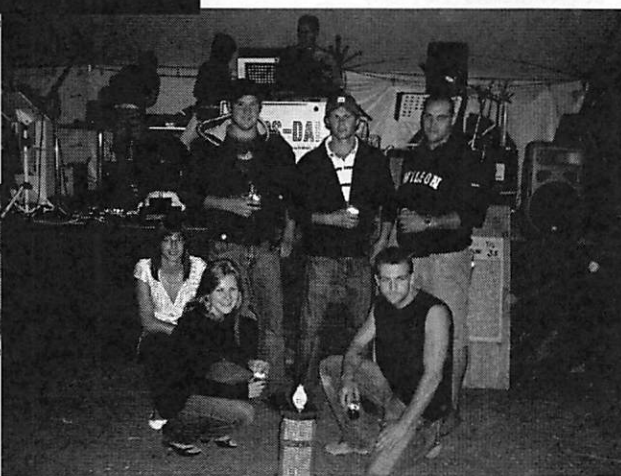


Photo: Pierre Cauffopé
 L'équipe du Pub du Doc a réitéré l'exploit en remportant le deuxième titre d'affilié de champion des 12 Travaux à Frank.

Évaluation globale de la Foire au village



Afin de connaître votre appréciation générale de La Foire au village 2007, nous vous demandons de remplir le formulaire d'évaluation suivant:

Activité	Pas aimé	Aimé un peu	Aimé beaucoup	ai adoré
La publicité en générale				
Le 5 à 7				
La parade				
La soirée du vendredi				
Les déjeuners				
Les 12 Travaux (diversité et déroulement)				
L'aire de jeux Desjardins				
Le tombe à l'eau avec les personnalités publiques				
Mise sur le tas de la vache				
Le méchoui (porc et poulet)				
La soirée du samedi				
Les slaloms de chariots d'ensilage				
L'affrontement du chariot contre la moto				
Les chargeuses à bois				
L'ensemble de la programmation				
Le chapiteau				

Complétez ce formulaire et répondez aux trois questions suivantes. Retournez au bureau municipal ou au Centre des loisirs avant le 1^{er} novembre 2007. Merci beaucoup et à l'an prochain:

- 1- Tout au long de la fin de semaine, qu'est-ce qui m'a agréablement surpris?
- 2- Tout au long de la fin de semaine, qu'est-ce qui m'a désagréablement surpris?
- 3- Nous aimerions recevoir vos commentaires et suggestions.

Le coin des

Bas du centre

Tu veux que ça bouge?

Tu veux mettre ta touche personnelle?

Ben c'est exactement ce que l'on veut...

Viens donner ton nom à Véro pour t'inscrire au comité leadership du bas du centre. Ensemble on va pouvoir faire la différence.

Tu as quelque chose à nous proposer... ben... y'é grand temps de le faire!

Véronique Bélanger

Tel : 259-2371

HALLOWEEN

Le samedi 27 octobre, au centre des loisirs, il y aura une journée spéciale HALLOWEEN...

Comme l'an passé, nous vous invitons à décorer vos maisons, car il y aura un concours de la plus belle maison décorée. Dans l'après midi, des activités pour les enfants sont prévues, ainsi qu'une collation toute spéciale.

Dans la soirée, il y a au programme notre party costumé d'halloween. Nous vous invitons à mettre le paquet sur votre costume, car un prix pour le plus beau costume est prévu.

Vous aurez de plus amples informations ultérieurement

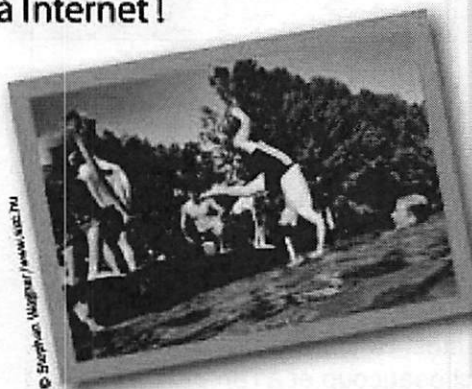
LES DÉBROUILLARDS

La chronique
drôlement scientifique
des 9 à 14 ans

www.lesdebrouillards.cc.ca

Crée des albums photos sur Internet !

Les vacances sont finies...
Voici comment partager
tes plus beaux souvenirs
avec tes amis grâce
à Internet !



Ton espace perso MSN <http://spaces.msn.com>

Cet espace personnel gratuit te permet de tenir un blogue et de créer des albums photos. Les albums de l'espace MSN s'affichent automatiquement en diaporama et on peut ajouter des descriptions pour chaque cliché.

Pour faire un album, va dans l'administration de ton espace perso, clique sur « Photos », puis sur « Créer ». Ensuite, clique sur « Ajouter des photos... » et suis les instructions. Lorsque tes photos sont placées dans l'album virtuel, enregistre le tout et envoie l'adresse de ton espace perso à tes amis !

Tu ne veux pas que n'importe qui puisse voir tes photos ? Il te faut alors cliquer sur « Paramètres », « Autorisations », puis changer l'option de partage de ton espace perso au complet. Si tu as de la difficulté, regarde les rubriques d'aide à la droite de l'écran. On t'explique tout ce qu'il faut savoir à propos de la création d'albums virtuels.

D'autres albums en ligne...

Flickr www.flickr.com est un des sites les plus « branchés » ces temps-ci. On s'y inscrit gratuitement et on peut y déposer des photos numériques et créer des albums (maximum trois albums dans l'accès gratuit). En plus, tous les utilisateurs de Flickr peuvent se laisser des commentaires sur leurs photos et communiquer entre eux. Si tu préfères, garde tes photos privées : seules les personnes que tu choisis pourront les voir.

Facebook www.facebook.com Au moins dix millions d'Internauts par jour se connectent à Facebook (en anglais). Tu y entres ton profil et y mets tes photos, bien sûr, mais le vrai but, c'est de faire partie d'un groupe (les gens de ton école, de ta ville...) et d'être tenu au courant de leurs moindres activités. Si tu n'as pas peur de dévoiler ta vie privée, tu trouveras des avantages à Facebook : certains utilisateurs, par exemple, ont retrouvé de la famille éloignée en se branchant au groupe de leur ville natale. Et tu seras au courant de tous les partys... s'il sont organisés par tes contacts.



Attention à la taille de tes photos!

Une très grosse photo met plus de temps à se placer dans un album virtuel, et aussi à s'afficher à l'écran. Si tu possèdes un logiciel de retouche d'images, comme Paint Shop ou Photoshop, pense à réduire un peu la taille de tes photos. Idéalement, dans un album Web, chaque photo devrait faire un maximum de 100 kilooctets.



Je m'occupe de mon jardin

Un jardin ne pousse pas en un jour. Si vous êtes un adepte du jardinage, vous savez combien de travail et de soins sont nécessaires pour jouir d'un beau résultat. Vous avez patiemment remué et nettoyé la terre, enlevant les pierres et les débris. Vous avez aussi délimité chaque espace et pensé à ce que vous y sèmerez. Après avoir amoureuxment déposé les graines au sein de la terre obscure, vous avez veillé à ce que la terre demeure bien humide, arrosant les plates-bandes quand le soleil est trop ardent. Vous avez aussi sans doute ajouté du fumier pour engraisser la terre. Et vous assisté, émerveillé, à la naissance fragile des premières pousses, arrachant les mauvaises herbes autour d'elles. Notre esprit est aussi un jardin que nous pouvons entretenir avec amour et diligence. Si nous le laissons à l'abandon, si nous n'y semons pas de graines de bonheur et de dignité, si nous n'extirpons pas les pensées négatives et les comportements impulsifs de l'ego, nous ne serons pas heureux du résultat. Nous pouvons cependant prendre soin de notre jardin intérieur, nettoyer et enrichir notre esprit et notre corps pour pouvoir un jour jouir du résultat de nos efforts. ☉

Jean Gendron

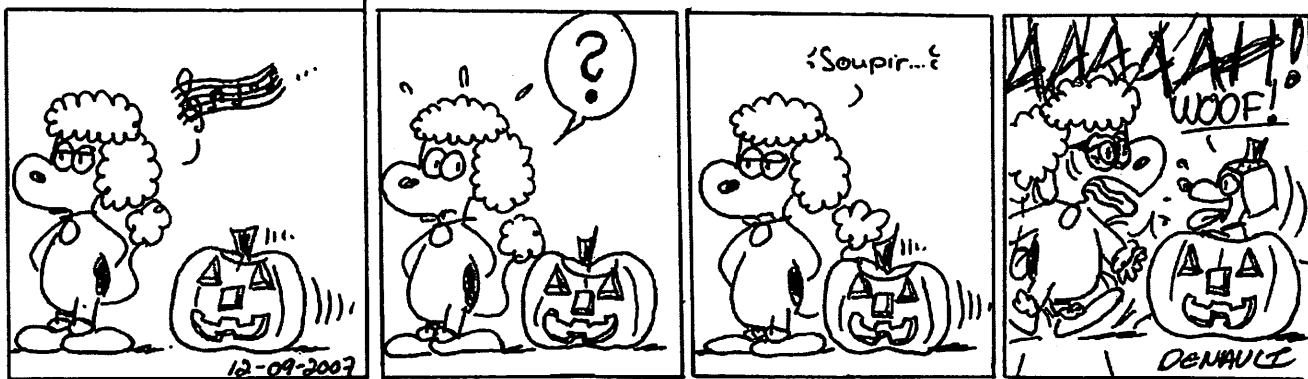
Fin de la saison extérieure au tir à l'arc

Jason Létourneau a terminé sa saison extérieure avec une médaille d'argent soit la deuxième place au Championnat provincial qui avait lieu à Montréal la fin de semaine du 1er septembre et de plus une médaille de bronze soit la troisième place au championnat canadien qui avait lieu à Orangeville en Ontario la semaine du 11 août 2007. Le jeune archer a décidé de prendre un repos afin de donner priorité à ses études collégiales. Il reprendra l'entraînement en janvier 2008, pour pouvoir revenir en force afin de faire les essais au mois de juin, qui déterminera les archers qui feront parti de l'équipe Canada et qui iront au Championnat du monde junior qui se tiendront en Inde à l'automne 2008. Il est à noter qu'au dernier championnat du monde qui se sont déroulés au Mexique en octobre 2006, Jason faisait parti de l'équipe canadienne et qu'il s'est mérité une 31^e position. ☉

AGA du Club motoneige Bellechasse

Le Club motoneige Bellechasse tiendra son assemblée générale annuelle le mardi 30 octobre à compter de 19h30 à son siège social du 772, Montée de la Station à Saint-Vallier. ☉

CASSY PAR DENAULT Octobre 2007 - No. 49



* Joyeuse automne et bonne Halloween... *

2007 *octobre*

Au fil des jours

dimanche	lundi	mardi	mercredi	jeudi	vendredi	samedi
	1 Réunion du conseil	2	3	4	5 Journée du sport et de l'activité physique 	6
7 AM Brunch des Pompiers 9h30-12h30 et PM 12h30 à 16h00 Portes ouvertes au poste	8 <i>Fête de l'Action de Grâce</i>	9 Réunion des Fermières 19h30	10 Comité d'embellissement 19h30 	11	12 Bac bleu 	13 Tombées du journal 
14	15	16	17	18	19	20
7 au 14 octobre semaine de prévention des incendies						
21	22	23	24	25	26 Bac bleu 	27
28	29	30 	31 HALLOWEEN!			
	 Sécurité routière «Soyons attentifs et responsables, ralentissons!»					

PROVINCE DE QUÉBEC
MUNICIPALITÉ SAINT-FRANÇOIS-DE-LA-RIVIÈRE-DU-SUD
COMTÉ DE MONTMAGNY

À une séance régulière des membres du Conseil municipal de la Municipalité de Saint-François-de-la-Rivière-du-Sud, dûment convoquée par avis spécial à chacun et tenue le mardi 4 septembre 2007, à la salle du Conseil municipal à la Maison de la Paroisse, à vingt heures.

À laquelle sont présents monsieur Norbert Morin, maire, messieurs Mario Marcoux, Rénald Roy, Auguste Boulet, Ernest Lachance et Jean-Yves Gosselin, tous conseillers formant le quorum sous la présidence de monsieur Norbert Morin, maire.

Monsieur Yves Laflamme, directeur général est aussi présent.

La séance débute par la prière d'usage du Maire.

ADOPTION DE L'ORDRE DU JOUR

IL EST PROPOSÉ par monsieur Auguste Boulet

APPUYÉ par monsieur Mario Marcoux

ET RÉSOLU QUE l'ordre du jour soit accepté avec varia ouvert.

ADOPTION DES PROCÈS-VERBAUX DE LA SÉANCE RÉGULIÈRE DU LUNDI 6 AOÛT 2007 AINSI QUE CELUI DE LA SÉANCE RÉGULIÈRE AJOURNÉE DU LUNDI 13 AOÛT 2007

Une photocopie des procès-verbaux de la séance régulière du lundi 6 août 2007 ainsi que celui de la séance régulière ajournée du lundi 13 août 2007 ayant été remises à chacun des membres du Conseil, leur lecture en est dispensée.

IL EST PROPOSÉ par monsieur Ernest Lachance

APPUYÉ par monsieur Rénald Roy

ET RÉSOLU QUE le procès-verbal de la séance régulière du lundi 6 août 2007 ainsi que celui de la séance régulière ajournée du lundi 13 août 2007 soient acceptés tels que déposés.

ACCEPTATION DES COMPTES À PAYER DE SEPTEMBRE 2007

IL EST PROPOSÉ par monsieur Auguste Boulet

APPUYÉ par monsieur Rénald Roy

ET RÉSOLU QUE le directeur général soit autorisé à payer les comptes suivants:

M. Mercier, 8 courroies (usine eau potable).....	170,93
De Lage Landen, location photocopieur sept-oct.-nov. 2007	1 033,75
Ultra Dépanneur St-François, essence	625,94
Yves Laflamme, remb. essence + frais déplacement 90 km	55,10
Remorquage Thibault, remorquage camion Chevrolet.....	170,93
Fernand Bélanger, remb. frais déplacement 103 km.....	40,17
AT-PAC, pièces camion Chevrolet.....	691,56
Telus Mobilité, service cellulaire (juillet).....	29,00
Telus:	
Poste surpresseur St-Pierre (juillet).....	53,26
Bureau, garage, incendie, usine eau potable	771,08
	824,34
Hydro-Québec, électricité:	
Poste ass. village	1 702,16
Log. 536 (concierge).....	105,40
Log. 538 (M. Paroisse).....	15,61
Pav. Bédard	58,86
Éclairage public.....	648,39
Poste surpresseur St-Pierre.....	151,11
	2 681,53
Fernand Bélanger, remb. frais déplacement 108km.....	42,12
Christian Roy, remb. frais déplacement 28km.....	10,92
Odile Fiset, honoraires suivi qualité de l'eau piscine été 2007.....	224,57
Yvon Lapointe, remb. taxes 2006 et 2007 suite incendie résidence	211,58

⊗	Doris Truchon, remb. matériel (Usine eau potable).....	30,13	
⊗	Telus Mobilité, service cellulaire (août)	29,18	
⊗	Telus, poste surpresseur St-Pierre (août).....	53,26	
⊗	Fernand Bélanger, remb. frais déplacement 100km.....	39,00	
⊗	Ministre Revenu Québec, remises août	8 856,84	
⊗	Revenu Canada, remises août	4 255,62	
⊗	CARRA, remise août 2007	386,48	
⊗	La Fabrique, loyer bibliothèque septembre 2007	166,67	
⊗	ADMQ-Zone Beauce-Côte-Sud, colloque 19 et 20 septembre 2007	115,00	
⊗	Air Liquide, gaz en bouteille (Garage).....	120,24	
⊗	Aquatech, gestion et exploitation usine eau potable juillet.....	5 650,02	
⊗	Béton Montmagny, 1 allonge regard (pièce égout).....	76,35	
⊗	BML, 29.29 tonnes asphalte à 51,25\$.....	1 710,52	
⊗	Brûleurs Pierre Carrier, mise au point fournaies M. Paroisse et Garage.....	300,67	
⊗	Bureautique Côte Sud:		
⊗	2 sous-chaises usine eau potable, papeterie	192,37	
⊗	Encre imprimante garage	137,85	330,22
⊗	Carquest, achat outillage (suite au vol).....	6 766,15	
⊗	Centre Service François Côté, nettoyage serrure.....	5,70	
⊗	Charlyne Pépin, ménage usine eau potable.....	30,00	
⊗	CIB:		
⊗	Adaptation taxation MAPAQ.....	706,49	
⊗	Formation logiciels taxe supplémentaire, etc... ..	74,07	780,56
⊗	Comairco, pièces + réparation (usine eau potable).....	739,23	
⊗	Construction BML, 6 t.m. asphalte à 51,25\$.....	350,40	
⊗	Distribution A.B.R., lame diamantée pour asphalte + manche.....	488,79	
⊗	Doris Truchon, remb. matériel usine eau potable	32,82	
⊗	Elite Thechnologie, problème communication (Usine eau potable).....	3 113,68	
⊗	Emco, pièce (égout)	17,78	
⊗	Équipement Sigma inc.:		
⊗	Équipement (volé) pour rouleau compacteur	751,93	
⊗	Pièces niveleuse	33,50	785,43
⊗	Fortier 2000 ltee, tête de regard d'égout.....	131,04	
⊗	FQM, facturation Dicom.....	171,57	
⊗	Hydro-Québec: usine eau potable.....	8 425,29	
⊗	Jelight Company inc., 2 lampes (usine eau potable).....	478,65	
⊗	Jocelyne Noël, entretien bureau août 2007	90,00	
⊗	John Meunier:		
⊗	Micro-sable etc... (Usine eau potable)	3 012,77	
⊗	Pièces de rechange (usine chloration).....	2 262,36	
⊗	Produits usine eau potable.....	120,49	5 395,62
⊗	L.P. Tanguay, chlore + pièce (Usine eau potable).....	1 065,89	
⊗	Le Nettoyeur Magnymontois, location nettoyage salopettes	68,88	
⊗	Lebeau Vitre d'Autos, réparation pare-brise Ford 10-roues	279,45	
⊗	Lemieux Fleuriste-paysagiste, 1 gerbe fleurs (100 ans Mme Pageau).....	53,56	
⊗	Les Alarmes Clément Pelletier, 2 batteries (Maison Paroisse)	92,53	
⊗	Les Concassés du Cap, disposition au site (containers).....	3 373,69	
⊗	Les Constructions HDF, service tamiseur + chargeur (concasser pierre).....	6 142,39	
⊗	Les Enduits SM, scellement fissures.....	17 068,62	
⊗	M. Mercier, courroies (usine eau potable)	56,98	
⊗	Maxxam, analyses eau potable, eaux usées et eaux de baignade.....	262,65	
⊗	Métal L.P.L. enr., 2 ailes de camion (Mack)	1 016,35	
⊗	Microplus et Dumoulin Montmagny, écran ordinateur (bureau).....	273,46	
⊗	MRC de Montmagny:		
⊗	3 ^e versement quote-part	35 913,00	
⊗	Collecte sélective tonnage juillet 2007.....	414,89	36 327,89

Municipalité St-Nérée, frais déplacement (C. Pouliot).....	464,00
Pagenet, location téléavertisseur	466,08
Pétroles JMB, 2017,3 litres diesel à 0,84\$.....	1 951,60
Philiat Blais & Fils	
Location pelle	740,68
Location pépinière (déboucher égout).....	498,53
Pièces d'auto GGM, pièces équipement.....	411,76
Pièces d'autos Carquest, remplacement équipement volé	2 154,62
Postes Canada, envoi circulaires	257,68
Praxair, oxygène (usine eau potable).....	1 943,16
SignoTech, 2 panneaux signalisation.....	71,54
Soc. Coop. Agr. Riv. Sud, matériel divers:	
Ponceau.....	238,90
Embellissement.....	319,00
Pav. Bédard.....	49,81
Pétanque.....	21,52
Ass. des eaux	44,04
Égout.....	37,60
Poste chloration	66,52
Voirie	181,67
Outils volés.....	6549,57
Service incendie.....	257,91
Thibault Montmagny, pièces camion Chevrolet (suite au vol).....	399,79
TY Moteurs, achat scie mécanique (suite au vol).....	797,64
Ultra Dépanneur St-François, essence	94,41
UPS, envoi colis.....	56,65
Ville de Rivière-du-Loup, enfouissement vidanges juillet 2007	2 472,90
Weed-Man, contrôle végétation	100,00
Yves Laflamme, remb. facture carte Telus pour cellulaire (garage)	28,49
TOTAL:	143 493,76

Je soussigné, Yves Laflamme, directeur général et secrétaire-trésorier de la Municipalité de Saint-François-de-la-Rivière-du-Sud, certifie que la municipalité a dans son compte général les avoirs requis pour payer les comptes ci-avant décrits.

RETOUR SUR L'AMÉNAGEMENT EXTÉRIEUR À LA CASERNE INCENDIE ET AU GARAGE MUNICIPAL

À la séance régulière du 9 juillet dernier, le résultat des demandes de soumissions sur invitation pour de l'aménagement paysager à la caserne incendie et au garage municipal a été dévoilé. Par contre, le Conseil municipal avait retardé sa décision parce qu'il y avait encore quelques interrogations et que tout le monde n'était pas présent.

Cette fois-ci, tout le monde est présent et les interrogations se sont estompées suite à des rencontres entre les principaux acteurs.

Pour se rafraîchir la mémoire, voici à nouveau le résultat des soumissions qui vous avait été présenté en juillet dernier:

	Bordures	Terrain
Centre horticole Beau Site	3 960	1 580
Jacques et Raynald Morin	4 160	1 670
Constructions HDF	Pas soumissionné	

Le directeur remet aux élus une copie de la demande de soumission sur invitation qui avait été présentée aux entrepreneurs et un plan montrant les deux endroits précis.

Après réflexion, le Conseil décide que les travaux d'aménagement extérieur à ces deux endroits seront faits en régie interne par les employés municipaux. Ils ont été rencontrés et ils sont en mesure de le faire.

SCHÉMA DE COUVERTURE DE RISQUES EN SÉCURITÉ INCENDIE

Présentée à la séance régulière du 6 août 2007, la version finale du schéma de couverture de risques en sécurité incendie n'avait pas été adoptée parce que les élus n'avaient pas eu suffisamment de temps pour l'étudier.

Cette fois-ci, est-ce que le Conseil municipal est prêt à approuver la version finale du schéma, laquelle a été analysée par le ministère de la Sécurité publique et est conforme aux orientations.

CONSIDÉRANT QUE le schéma de couverture de risques en sécurité incendie a fait l'objet d'une analyse finale par les conseillers en sécurité incendie du ministère de la Sécurité publique et qu'au terme de cette analyse une demande d'attestation de conformité sera adressée au ministre de la Sécurité publique.

IL EST PROPOSÉ par monsieur Jean-Yves Gosselin

APPUYÉ par monsieur Ernest Lachance

ET RÉSOLU D'ACCEPTER la version finale du schéma de couverture de risques en sécurité incendie et le plan de mise en œuvre de la Municipalité qui sera présenté au ministre pour recevoir l'attestation édictée à l'article 20 de la Loi sur la Sécurité incendie (L.R.Q., chapitre S-3.4). Ces documents remplaçant ceux ayant été acceptés par la Municipalité antérieurement.

PROJET D'ENTENTE INTERMUNICIPALE POUR LE TRANSPORT ET L'ÉLIMINATION DES DÉCHETS

À la dernière réunion, le directeur a présenté la nouvelle version de l'entente intermunicipale pour le transport et l'élimination des déchets. Comme le document était volumineux, le Conseil avait reporté sa décision. Le Conseil municipal a pris connaissance de la dernière version du projet d'entente et il est d'accord pour l'adopter:

ATTENDU QUE la Municipalité de Saint-François-de-la-Rivière-du-Sud s'est regroupée avec plusieurs autres municipalités pour former la Régie intermunicipale de gestion des matières résiduelles de l'Islet-Montmagny pour mettre en commun leurs ressources en matière de gestion des matières résiduelles;

ATTENDU l'entente intermunicipale intervenue le 14 août 2002 entre la municipalité de l'Islet, la municipalité de Saint-Jean-Port-Joli, la municipalité de Saint-Aubert, la paroisse de Saint-Cyrille-de-Lessard, la municipalité de Cap-Saint-Ignace, la municipalité de Saint-Just-de-Bretenières, la municipalité de Lac Frontière, la paroisse de Saint-Pierre-de-la-Rivière-du-Sud, la Municipalité de Saint-François-de-la-Rivière-du-Sud, la paroisse de Saint-Antoine-de-l'Isle-aux-Grues, la paroisse de Saint-Fabien-de-Panet, la paroisse de Sainte-Apolline-de-Patton, la paroisse de Sainte-Louise, la municipalité de Berthier-sur-Mer, la municipalité de Saint-Damase-de-l'Islet, la municipalité de Sainte-Lucie-de-Beauregard et la ville de Montmagny créant la Régie intermunicipale de gestion des matières résiduelles de l'Islet-Montmagny et approuvée par décret du ministre des Affaires municipales et des Régions, publié le 12 octobre 2002 dans la Gazette officielle du Québec;

ATTENDU QUE la Municipalité de Saint-François-de-la-Rivière-du-Sud et la Régie intermunicipale de gestion des matières résiduelles de l'Islet-Montmagny souhaitent confier à la Régie de gestion des matières résiduelles de la Mauricie la compétence en matière d'élimination des matières résiduelles;

ATTENDU QUE la Municipalité de Saint-François-de-la-Rivière-du-Sud et la Régie intermunicipale de gestion des matières résiduelles de l'Islet-Montmagny a le pouvoir de conclure une entente de délégation de compétences avec la Régie de gestion des matières résiduelles de la Mauricie;

EN CONSÉQUENCE, IL EST PROPOSÉ par monsieur Rénald Roy

APPUYÉ par monsieur Auguste Boulet

ET RÉSOLU QUE le maire monsieur Norbert Morin et le secrétaire-trésorier monsieur Yves Laflamme soient autorisés à signer pour et au nom de la Municipalité l'entente de délégation de compétences en matière d'élimination des matières résiduelles avec la Régie de gestion des matières résiduelles de la Mauricie;

QUE la présente résolution est transmise aux seize (16) autres municipalités signataires de l'entente concernant la Régie intermunicipale de gestion des matières résiduelles de l'Islet-Montmagny ainsi qu'à ladite Régie et à la Régie de gestion des matières résiduelles de la Mauricie.

PROGRAMME DE FORMATION POUR LES ÉLUS

La Fédération Québécoise des Municipalités présente son nouveau programme de formation pour les élus intéressés.

Pour les intéressés, le directeur a en sa possession des brochures où on retrouve tous les cours qui seront offerts à l'automne 2007. Vous n'avez qu'à les demander.

SOUFFLEUR SMI

Voici les coûts pour réparer le souffleur SMI de la Municipalité:

Transdiff	Ouvrage	865,00\$
	Pièces	6 033,05\$

Engrenage LB inc.

Pièces à usiner:	2 engrenages	
	1 shaft	1 490,00\$
	1 case	+ taxes
	3 washers	

J.A. Larue inc.	Pièces	7 239,71\$
------------------------	--------	------------

Va falloir également une pompe hydrostatique évaluée à 2 500,00\$

Globalement, si la Municipalité donne son aval, il en coûterait environ 18 127\$ pour remettre en état de marche notre souffleur.

Il va falloir également 2 pneus neufs à l'avant. Le prix est d'environ 400\$ pour chaque pneu.

Le directeur rappelle aux élus que le délai de livraison pour certaines pièces est de 1 mois.

IL EST PROPOSÉ par monsieur Auguste Boulet

APPUYÉ par monsieur Ernest Lachance

ET RÉSOLU QUE la Municipalité de Saint-François-de-la-Rivière-du-Sud est d'accord pour que les réparations soient effectuées sur notre souffleur SMI;

QUE le mécanicien commande les pièces immédiatement afin que l'équipement soit fin prêt à affronter les rigueurs de l'hiver.

CAMION INCENDIE

À la demande du chef pompier, le directeur avait retardé le paiement d'une facture à Maxi-Métal. Certaines petites déficiences avaient été remarquées sur le camion incendie. La Municipalité attendait la proposition de Maxi-Métal. La proposition est arrivée. Le chef pompier et ses officiers l'ont regardée attentivement et ils recommandent au Conseil municipal de l'accepter.

Une copie de cette proposition est remise à chacun des élus.

CONSIDÉRANT QUE la proposition de Maxi-Métal semble juste et équitable pour les deux parties;

CONSIDÉRANT QUE le chef pompier et ses officiers trouvent également que la proposition présentée par Maxi-Métal est correcte;

IL EST PROPOSÉ par monsieur Jean-Yves Gosselin

APPUYÉ par monsieur Auguste Boulet

ET RÉSOLU QUE la Municipalité de Saint-François-de-la-Rivière-du-Sud accepte la proposition de Maxi-Métal.

TAXE FÉDÉRALE D'ACCISE SUR L'ESSENCE (à titre informatif)

Dans le cadre de l'entente fédérale-provinciale relative au transfert d'une partie des revenus de la taxe fédérale d'accise sur l'essence, monsieur Laurent Lessard, à titre de ministre responsable de la région de Chaudière-Appalaches, transmet un premier chèque de l'ordre de 129 584\$. Ce montant va servir au changement de la conduite d'aqueduc à partir du numéro civique 707 chemin St-François Ouest jusqu'à la fin du réseau à l'ouest du village.

Ce montant de 129 584\$ est la première partie du montant total promis de 404 953\$ et qui sera versé de la façon suivante:

Août 2007	129 584	15 décembre 2007	32 396
15 juillet 2008	40 495	15 décembre 2008	40 495
15 juillet 2009	80 991	15 décembre 2009	56 693
		Retenue	24 299
		Montant total	404 953\$

Ces argents ne peuvent que servir à: l'eau potable, les eaux usées et troisièmement, la réfection du réseau d'aqueduc et d'égout. Dans notre cas, les deux premiers volets sont comblés. Donc, les argents vont servir à rajeunir notre réseau d'aqueduc.

POLITIQUE FAMILIALE

Le processus d'élaboration de la politique familiale dans chacune des municipalités qui composent la MRC de Montmagny devrait être complété pour décembre 2007 afin de respecter les exigences du ministère de la Famille et de l'Enfance.

Idéalement, le comité-famille devrait être formé d'ici le 21 septembre 2007 pour ensuite planifier une rencontre qui aurait lieu d'ici le 19 octobre 2007. Actuellement, le comité-famille est constitué du directeur et du conseiller monsieur Jean-Yves Gosselin. Ça prendrait 2 ou 3 autres personnes.

Le tout devrait se concrétiser sous peu. Effectivement, des approches ont été faites auprès de quelques personnes et ces dernières semblaient intéressées. Bref, le comité pour Saint-François-de-la-Rivière-du-Sud devrait être formé d'ici le 21 septembre prochain.

MUTUELLE DE PRÉVENTION

La FQM est très heureuse de vous annoncer la création d'une nouvelle Mutuelle de prévention en santé et sécurité du travail qui sera effective dès le 1^{er} janvier 2008.

Le document est remis aux élus.

Cette proposition de création d'une nouvelle Mutuelle de prévention en santé et sécurité du travail est toute nouvelle. Elle va être examinée de plus près par le Conseil dans les jours à venir et une décision finale sera prise.

LEVÉE DE LA SÉANCE

IL EST PROPOSÉ par monsieur Jean-Yves Gosselin
 APPUYÉ par monsieur Ernest Lachance
 ET RÉSOLU QUE la séance régulière soit levée.

La séance régulière se termine à vingt heures et cinquante minutes.

Adopté unanimement

Norbert Morin, Maire


Yves Laflamme, Dir. gén./Sec.-trés.

À vendre

Convoyeur à bois de chauffage, 16 pieds de long, complet avec, moteur électrique et réducteur de vitesse. Aussi rallonge non motorisée de huit pieds. (se manipule facilement à deux hommes) À voir au 321 chemin St-François O., Saint-François-de-la-Rivière-du-Sud, Tél. 259-7973, prix demandé 125\$ négociable.

Coiffe toutou

Spécialité toilettage de chiens à domicile. Chantal Fournier, diplômée. Cell: 802-6876, 6, 1^{re} Est Saint-François.



Boulet

Encans Boulet inc.

Alfred Boulet
564, chemin Rivière-Sud
Saint-François-de-la-Rivière-du-Sud
(Québec) GOR 3A0

Tél.: (418) 259-7086
Fax: (418) 259-2610
www.encansboulet.com

Achat et vente de ferme

www.lettragedc.com



884-4370

*MACHINERIES * VÉHICULES *COMMERCES
*PANCARTES DE FERME *AIRBRUSH
*DESSINS

Proxim

Votre destination bien-être Your Well-Being Destination

Un rhume ou une grippe?

Nous confondons souvent rhume et grippe. Voici les symptômes qui les distinguent.

Grippe (ou influenza)	Rhume
Courbatures	Éternuements, écoulement et congestion nasale
Douleurs articulaires	Maux de gorge
Fatigue intense qui peut persister 2 à 3 semaines	Picotements
Frissons	Larmoiments
Fièvre : 39 à 40 °C (102 à 104 °F)	Fièvre modérée (38 °C/100 °F) ou absente
Maux de tête sévères	Maux de tête
Toux sèche, rebelle, douloureuse	Toux
Durée : 7 jours	Durée : 7 à 10 jours

Comment combattre ces infections?

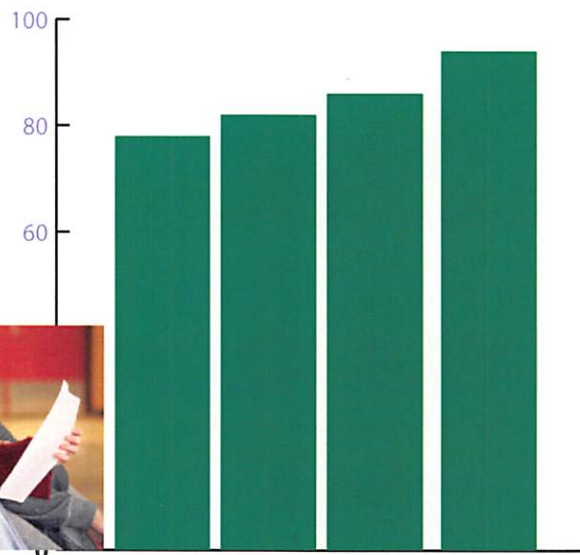
- Se laver les mains correctement et fréquemment
- Se couvrir la bouche lorsque l'on tousse ou éternue (on enseigne maintenant aux enfants en garderie de tousser au creux du coude afin d'éviter de propager les microbes par les mains)
- Utiliser des mouchoirs jetables et ne les utiliser qu'une seule fois
- Éviter de placer ses mains sur le visage
- Éviter de se ronger les ongles
- Avoir une bonne hygiène de vie (sommeil, alimentation) et boire beaucoup de liquide

PIERRE MARTIN, PHARMACIEN

LUNDI, JEUDI: 9H À MIDI • 13H À 17H • 18H30 À 20H30
MAR., MER., VEN.: 9H À MIDI • 13H À 17H

LIVRAISON GRATUITE

**Ceci n'est pas un échec.
C'est un programme de bourses d'études
de votre Caisse Desjardins.**



L'automne annonce une bonne nouvelle

Le programme de bourses d'études est de retour à la Caisse populaire Desjardins de la Rivière du Sud

4 000\$ seront attribués
répartis de la façon suivante:

- . 4 bourses de 500\$ au niveau universitaire
- . 8 bourses de 250\$ au niveau collégial et formation professionnelle

Période d'inscription: du 24 septembre au 18 octobre 2007, à 20 heures

Inscrivez-vous vite!

Tirage le 19 octobre 2007 à midi.

Les règlements et les formulaires sont disponibles à votre caisse et ceux-ci seront postés aux étudiants qui détiennent un prêt études à la caisse.

Bonne année scolaire à tous nos étudiants

Pour nous joindre: 418 259-7786
418 248-1927
Sans frais: 1 866 259-7786
www.desjardins.com/caisse-rivesud



Desjardins
Caisse populaire
de la Rivière du Sud